

7.5. Protokół Komisji Projektu Planu

Protokół

z posiedzenia Komisji Projektu Planu z dnia 25 maja 2018 r. w Nadleśnictwie Chojnów, w sprawie projektu planu urządzenia lasu dla Nadleśnictwa Chojnów na lata 2018-2027

1) Skład osobowy Komisji Projektu Planu:

Przewodniczący

- Waldemar Magiera - Z-ca Dyrektora ds. Gospodarki Leśnej RDLP w Warszawie

Przedstawiciel Dyrekcji Generalnej Lasów Państwowych

- Wojciech Wolcendorf - Wydział Urządzania Lasu
- Mateusz Grzębkowski - Wydział Ochrony Zasobów Przyrodniczych

Przedstawiciele RDLP w Warszawie

- Piotr Okapiec – p.o. naczelnik Wydziału Ochrony Lasu
- Grzegorz Pawłowski - naczelnik Wydziału Gospodarki Leśnej

Przedstawiciele BULiGL Oddział w Warszawie

- Jacek Klusek - Z-ca dyrektora
- Łukasz Kustra - kierownik pracowni
- Michał Potocki - starszy taksator
- Maciej Szczygielski - kierownik pracowni

Przedstawiciele Nadleśnictwa Chojnów

- Sławomir Mydłowski - nadleśniczy
- Artur Pacia - z-ca nadleśniczego

Nazwiska pozostałych uczestników posiedzenia Komisji Projektu Planu znajdują się na liście stanowiącej załącznik do niniejszego protokołu.

2. Sprawozdanie z czynności zapewniających możliwość udziału społeczeństwa w postępowaniu tworzenia Projektu Planu Urządzenia Lasu dla Nadleśnictwa Chojnów na lata 2018-2027.

Przy sporządzaniu projektu Planu urządzenia lasu Nadleśnictwa Chojnów na lata 2018 – 2027 zapewniono społeczeństwu udział w postępowaniu poprzez:

- Ogłoszenie w dniu 24 sierpnia 2015 r. w Biuletynie Informacji Publicznej (BIP) Regionalnej Dyrekcji Lasów Państwowych (RDLP) w Warszawie o planowanym posiedzeniu Komisji Założeń Planu (KZP) w celu ustalenia założeń do projektu Planu urządzenia lasu Nadleśnictwa Chojnów na lata 2018 – 2027;
- Rozesłanie zaproszeń na KZP do przedstawicieli urzędów, samorządów, przedsiębiorców leśnych oraz organizacji zainteresowanych gospodarką leśną i ochroną przyrody w lasach nadleśnictwa.

- Ogłoszenie w dniu 12 października 2015 r. w Biuletynie Informacji Publicznej (BIP) Regionalnej Dyrekcji Lasów Państwowych (RDLP) w Warszawie o możliwości składania uwag do protokołu z KZP;
- Podanie do publicznej wiadomości w BIP RDLP i lokalnej prasie informacji o:
 - przystąpieniu do opracowania projektu planu ul.,
 - możliwościach zapoznania się z „Założeniami do sporządzenia projektu planu ul.” oraz o miejscu ich wyłożenia do wglądu,
 - sposobie i miejscu składania uwag i wniosków, wskazując jednocześnie termin ich składania,
 - właściwości dyrektora RDLP do rozpatrywania uwag i wniosków;
- Ogłoszenie w dniu 12 stycznia 2018 r. w BIP RDLP w Warszawie o planowanym posiedzeniu Narady Techniczno-Gospodarczej (NTG) w celu sformułowania projektu Planu urządzenia lasu Nadleśnictwa Chojnów na lata 2018 – 2027 oraz akceptacji prognozy oddziaływania tego planu na środowisko;
- Rozesłanie zaproszeń na NTG do przedstawicieli urzędów, samorządów, przedsiębiorców leśnych oraz organizacji zainteresowanych gospodarką leśną i ochroną przyrody w lasach nadleśnictwa;
- Ogłoszenie w dniu 7 marca 2018 r. w BIP RDLP w Warszawie o możliwości zapoznania się z protokołem z posiedzenia Narady Techniczno – Gospodarczej oraz z oceną gospodarki leśnej za okres obowiązywania poprzedniego planu urządzenia lasu;
- Ogłoszenie w dniu 9 marca 2018 r. w BIP RDLP o możliwości zapoznania się z projektem Planu urządzenia lasu Nadleśnictwa Chojnów na lata 2018 – 2027 wraz z prognozą oddziaływania na środowisko;
- Zamieszczenie w lokalnej prasie ogłoszenia o możliwości zapoznania się z projektem Planu urządzenia lasu Nadleśnictwa Chojnów na lata 2018 – 2027 wraz z prognozą oddziaływania tego planu na środowisko, w siedzibie Nadleśnictwa, w terminie 21 dni od dnia ukazania się ogłoszenia;
- Ogłoszenie w dniu 12 kwietnia 2018 r. w BIP RDLP o planowanym terminie Komisji Projektu Planu (KPP) mającej charakter debaty publicznej w sprawie „Projektu planu urządzenia lasu” oraz „Prognozy oddziaływania planu urządzenia lasu na środowisko i obszary Natura 2000”, której podstawowym zadaniem jest omówienie zgłoszonych opinii, uwag i wniosków;
- Ogłoszenie w dniu 12 kwietnia 2018 r. w BIP RDLP o przedłużeniu terminu zakończenia okresu konsultacji społecznych;
- Rozesłanie zaproszeń na KPP do przedstawicieli urzędów, samorządów, przedsiębiorców leśnych oraz organizacji zainteresowanych gospodarką leśną i ochroną przyrody w lasach nadleśnictwa;
- Ogłoszenie w dniu 27 kwietnia 2018 r. w BIP RDLP o kolejnym przedłużeniu terminu zakończenia okresu konsultacji społecznych.

3. Omówienie zgłoszonych wniosków i udzielonych odpowiedzi w trakcie procedury tworzenia PUL dla Nadleśnictwa Chojnów.

1. **Dnia 26.03.2018 r. - Towarzystwo Przyjaciół Miasta Ogrodu Komorów „Komorowianie”** (oraz Stowarzyszenie Ład na Mazowszu, Głos Mieszkańców Gminy Michałowice, Fundacja Miejsce, Towarzystwo Przyjazna Ostoja, Towarzystwo Kulturalny Komorów, Stowarzyszenie Aktywnych Seniorów i Osób Dotkniętych Chorobą Parkinsona, Zarząd Osiedla Komorów, Aurelia Zalewska - Radna powiatu pruszkowskiego) wnioskuje o:

- **Ograniczenie cięć rębnych do max. 2% powierzchni lasu (odziały 332- 341) z uwagi na intensywny program cięć realizowany w poprzednim PUL**

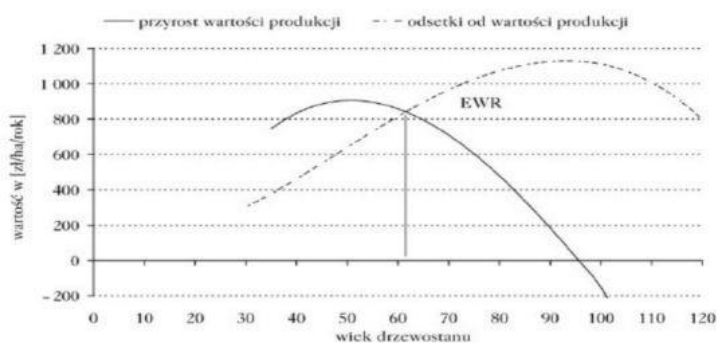
Ze względu na zaliczenie przedmiotowego kompleksu leśnego do kategorii lasów ochronnych „lasy położone w granicach administracyjnych miast i w odległości do 10 km od granicy miast liczących ponad 50 tys. mieszkańców”, w projekcie PUL przyjęto tak zwany etat z potrzeb hodowlanych.

Potrzeby hodowlane i ochronne określone przez taksatorów dla poszczególnych drzewostanów na gruncie z uwzględnieniem funkcji pełnionej przez drzewostan w nadleśnictwie (gospodarstwie); suma tych potrzeb zagregowana dla nadleśnictwa (gospodarstwa) nazywana jest umownie etatem z potrzeb hodowlanych i ochronnych.

Proponowane ograniczenie cięć rębnych do max. 2% powierzchni lasu na 10 lat oznaczałoby w konsekwencji konieczność zastosowania średniego wieku rębności w wysokości 500 lat.

Aktualnie stosowany średni wiek rębności dla głównego gatunku, jakim jest sosna zwyczajna, wynosi 120 lat i jest o 60 lat wyższy od ekonomicznego wieku rębności (patrz rys).

Dla każdego gatunku panującego w obrębie leśnym jest określany wiek dojrzałości rębnej. Pożądane jest racjonalne ustalenie jego podstawowej wartości, jako ekonomicznego wieku rębności dla regionu leśnego jednolitego pod względem warunków przyrodniczych i gospodarczych. W miarę potrzeb wiek rębności jest ustalany z uwzględnieniem rodzaju gospodarstwa, warunków siedliskowych i funkcji lasu. Przyjęty wiek rębności powinien mieć charakter trwały i być zmieniany tylko w ważnych przypadkach.



Ryc. 2.

Ekonomiczny wiek rębności (EWR) dla drzewostanu sosnowego Ia/I klasy bonitacji przy stopie procentowej $p=2\%$

Źródło: Piekutin i Skręta (2012).

W Nadleśnictwie Chojnów stosujemy odstępstwo od ekonomicznego wieku rębności ze względu na inne funkcje lasu: przyrodnicze i społeczne. Wiek rębności zostały przyjęte na Komisji Założeń Planu w 2015 r. i wynoszą:

Gatunek	Wiek rębności
Sosna, Modrzew	120
Dąb	140
Jesion	130
Świerk, Brzoza, Olsza, Grab, Lipa, Klon, Daglezja	80
Olsza odroślowa	60
Osika, Akacja, Wierzba	50
Topola, Olsza szara, Sosna Banksa	40

Skala użytkowania rębego nie wynika z przyjęcia modelu intensywnej czy ekstensywnej gospodarki leśnej, a ze struktury wiekowej drzewostanów. Zrównoważony rozwój lasu wymaga aby średni wiek drzewostanów był zbliżony do połowy wieku rębności. Wiek rębności drzewostanów, nazywane wiekami dojrzałości rębnej drzewostanu lub wiekami dojrzałości drzewostanu do odnowienia, określane są indywidualnie dla poszczególnych drzewostanów podczas taksacji lub przyjmowane w wielkości wynikającej wprost z przyjętego przeciętnego wieku rębności.

Średni wiek drzewostanów dla oddz. 332 - 341 wynosi 82 lata, w porównaniu do średniego wieku drzewostanów w całym Nadleśnictwie wynoszącego 74 lata. Większy udział powierzchniowy drzewostanów starszych wymusza konieczność rozpoczynania procesu odnowienia w kolejnych drzewostanach tego kompleksu.

W lasach o przeważających funkcjach społecznych, ograniczenie cięć rębnych jest możliwe poprzez wydłużenie okresu odnowienia, o ile nie zagraża to występującemu w drzewostanie młodemu pokoleniu. Jeśli w drzewostanie młode pokolenie wymaga odstąpienia, należy wykonać cięcia odślaniające.

Zgłoszony wniosek o ograniczenie cięć rębnych będzie częściowo zrealizowany. Nie jest możliwe ograniczenie powierzchni cięć do 2%, jednak na etapie realizacji planu Nadleśniczy ponownie przeanalizuje każdy przypadek pod kątem oczekiwań społecznych.

Odnosząc się do wniosku należy nadmienić, że uprawy i młodniki na odnowionych powierzchniach (po zakończeniu procesu odnowienia w rębni IB oraz uprzątających w ramach rębni III) zajmują w powyższym kompleksie oddz. 332- 341 areał 3,72 ha . Powierzchnie będące w trakcie procesu odnawiania - (klasa odnowienia) zajmują powierzchnię 43,57 ha- na nich konieczne jest kontynuowanie procesu odnowienia ze względu na wzrastające potrzeby młodego pokolenia w zakresie dostępu światła a także przestrzeni.

Po uwzględnieniu postulatów społecznych, powyższy schemat prowadzenia rębni może być zmodyfikowany poprzez ograniczenie stosowania cięć zupełnych na rzecz cięć częściowych, z pozostawieniem części drzewostanu praktycznie przez cały okres odnowienia. Wprowadzenie tego rozwiązania jednocześnie wydłuża okres odnowienia. Modyfikacja musi uwzględniać stan zdrowotny, stabilność, dostosowanie do siedliska. Rodzaj zastosowanej rębni ma doprowadzić do uzyskania drzewostanu o składzie gatunkowym możliwie najlepiej dostosowanym do warunków siedliskowych.

- **Stosowanie dobrych praktyk w zakresie wielkości obszaru rębni i wyboru miejsc cięć dostosowanych do charakteru lasów ochronnych zlokalizowanych w pobliżu miast, konsultacje tych planów ze społeczeństwem**

W projekcie PUL stosowane są zalecenia dla lasów ochronnych takie jak:

- stosowanie rębni złożonych o średnim i długim okresie odnowienia,
- ograniczenie rębni zupełnych do siedlisk najuboższych,
- zwiększenie wieków rębności,
- rezygnacja z wyliczania etatu rębnego dla lasów gospodarczych i przyjmowanie etatu z potrzeb hodowlanych i ochronnych,
- pozostawianie ekotonów wzdłuż dróg publicznych,
- pozostawianie ekotonów na granicy lasu z terenem otwartym.

Ponadto z uwagi na duży udział drzewostanów dojrzałych i starodrzewu przyjęto następujące cele gospodarowania:

1. Dostosowanie składów gatunkowych drzewostanów do siedliska;
2. Zapewnienie korzystnych warunków dla rozwoju młodego pokolenia lasu;
3. Zapobieganie chorobom drzew;
4. Bezpieczeństwo publiczne.

Cele te mogą być zrealizowane tylko w długim okresie i tylko częściowo będą one zrealizowane w PUL na lata 2018-2027. Dalsza realizacja będzie odbywała się w kolejnych PUL.

- **Prowadzenie polityki zrównoważonej gospodarki leśnej, gdzie w przypadku lasów ochronnych przy dużych aglomeracjach priorytetem są cele rekreacyjne, edukacyjne i klimatyczne lasu**

W procesie opracowywania planów gospodarowania lasami ważne jest wsparcie ze strony przedstawicieli społeczności lokalnej. W drzewostanach dojrzałych do odnowienia w celu

stworzenia korzystnych warunków dla młodego pokolenia lasu, najczęściej stosowano wtedy rębnie zupełne o powierzchni 6 ha. Obecnie w polskich lasach najczęściej stosowane są zrębny zupełne o powierzchni 4 ha. Inaczej jest w lasach Nadleśnictwa Chojnów, gdzie z uwagi na żyzne siedliska leśne i bliskość aglomeracji miejskiej zrębny zupełne stanowią margines, a dominują tu tzw. rębny złożone.

Siedlisko LMśw pozwala na ukształtowanie lasu mieszanego z udziałem sosny do 30%. Suchy sosnowy las, wygrzany w gorącym letnim słońcu emituje olejki eteryczne i one właśnie dobroczynnie oddziałują na drogi oddechowe.

Sosna jest gatunkiem światłożądnym i aby zapewnić jej optymalne warunki wzrostu odsłaniamy większe fragmenty dna lasu.

- **Umieszczenie projektu PUL oraz później zatwierdzonego PUL na stronie internetowej Nadleśnictwa**

Projekt został zamieszczony na stronie internetowej Nadleśnictwa a termin składania uwag został wydłużony o kolejne 21 dni (tj. do 18 maja 2018 r.). Ponadto syntetyczna forma projektu PUL jest zawarta w protokole z NTG, który jest dostępny w BIP RDLP od dnia 7 marca 2018 r.

2. Dnia 28.03.2018 r. – Burmistrz Miasta Podkowa Leśna wnioskuje o:

- **Ograniczenie zrębny zupełny do najbliższych siedlisk leśnych;**

Obszary zaplanowane do cięć odnowieniowych na najbliższe dziesięciolecie oznaczone na mapie IIIA, IIIAU, IIIB, IIIBU, nie są zrębny zupełny. Stosowana tu rębny gniazdowa polega na wprowadzeniu młodego pokolenia lasu w dwóch lub w trzech etapach w ciągu 15 – 20 lat. W projekcie planu nie zaplanowano w tym kompleksie rębny zupełny. Rębny zupełny (IB) stosowane są na najbliższych siedliskach (bory – B, bory mieszane – BM) i polegają na wprowadzeniu młodego pokolenia lasu w jednym etapie na otwartej powierzchni do 4 ha.

- **Prowadzenie ścinki drzew, zrywki i wywozu drewna w sposób zapewniający w maksymalnym stopniu ochronę gleby i roślinności leśnej**

Prace związane z pozyskaniem i wywozem drewna są i będą prowadzone w sposób maksymalnie ograniczający uszkodzenia - chroniący glebę i roślinność leśną. Przy planowaniu prac preferowane będą technologie przyjazne dla środowiska przyrodniczego – pozyskanie maszynowe, nasiębierna

zrywka, alternatywne np. punktowe przygotowanie gleby do odnowień, szerokie wykorzystanie odnowień naturalnych.

- **Wzmocnienie dbałości o stan zdrowotny i sanitarny drzew**

Higiena lasu jest to całokształt działań zmierzających do utrzymania właściwego stanu zdrowotnego i sanitarnego lasu, przy którym nie dochodzi do masowego występowania szkodników, zwłaszcza wtórnych.

Ograniczanie liczebności populacji szkodników wtórnych należy do trudnych, kosztownych i pracochłonnych, ale bardzo ważnych zabiegów ochroniarskich, które są prowadzone w Nadleśnictwie Chojnów nieprzerwanie przez cały rok.

W każdym leśnictwie, wykonuje się analizę zasiedlenia przez gatunki owadów kambio- i ksylofagicznych głównych gatunków drzew pozyskiwanych w cięciach sanitarnych (sosna, dąb). Drzewa do analiz, ścinane są jako tzw. posusz czynny.

- **Preferowanie naturalnego odnowienia lasu**

Jednym ze sposobów odnowienia lasu, pożądanym z punktu widzenia gospodarki leśnej w aspekcie zarówno przyrodniczym jak i organizacyjnym i ekonomicznym, jest odnowienie naturalne. Jest to zjawisko powstawania nowego pokolenia drzew pod osłoną lub w sąsiedztwie drzewostanu macierzystego przez samosiew, rzadziej z odrośli. Jest to proces, który w lasach objętych gospodarką leśną podlega nadzorowi i kontroli ze strony człowieka, w celu osiągnięcia pożądaných efektów w postaci nowego pokolenia lasu o odpowiednim składzie gatunkowym, jakości i strukturze.

Nadleśnictwo Chojnów stara się w maksymalnym stopniu wykorzystywać możliwości siedlisk i drzewostanów do inicjowania odnowień naturalnych. Ze względu na przewagę siedlisk lasowych (lasu mieszanego świeżego, lasu świeżego) i boru mieszanego świeżego oraz skład gatunkowy drzewostanów, jest możliwość uzyskania odnowień naturalnych dęba szypułkowego, klona zwyczajnego, graba zwyczajnego, czereśni ptasiej i lipy drobnolistnej. W okresie obowiązywania poprzedniego planu ul uznano odnowienia naturalne tych gatunków. Nierzadko stanowiły one podrosty i II piętro drzewostanu.

W latach 2008–2017 uznano w Nadleśnictwie Chojnów odnowienia naturalne na powierzchni 44,43 ha, co stanowi 6,08 % powierzchni odnowionej ogółem. W kolejnych latach, w

ramach obowiązywania nowego planu urządzenia las, poziom ten nie powinien ulegać obniżeniu. Podejmowane przez Nadleśnictwo działania będą zmierzać do maksymalnego wykorzystania możliwości drzewostanów i siedlisk w zakresie uzyskiwania jak najlepszych efektów w zakresie naturalnego odnowienia lasu.

- **Podjęcie procedury uznania lasów położonych w granicach administracyjnych Miasta Ogrodu Podkowa Leśna za ochronne**

Lasy położone w granicach administracyjnych Miasta Ogrodu Podkowa Leśna zostały uznane za ochronne decyzją Ministra Środowiska z dnia 10 marca 2008 r. znak: DLOPiK-L-lp-0233-4/08. W opracowywanym projekcie PUL przyjęto kategorie ochronności zgodnie z tą decyzją.

- **Wyznaczenie i urządzenie systemu dróg pieszych, rowerowych i hippicznych z uwzględnieniem i wykorzystaniem istniejących szlaków**

W lesie Młochowskim (główny kompleks leśny leśnictwa Podkowa Leśna) znajduje się bogata sieć szlaków turystycznych, począwszy od szlaków pieszych wyznaczonych przez PTTK przez szlaki rowerowe, siatkę szlaków konnych po specjalistyczne ścieżki edukacyjne. Ponadto w 2017 roku Nadleśnictwo odnowiło porozumienie z Urzędem Gminy Brwinów na utrzymanie obiektu turystyczno-edukacyjnego „Polana Zosin”. Nadleśnictwo Chojnów dba o stan techniczny nawierzchni ścieżek, przycina rosnące wzdłuż nich krzewy i roślinność zielną oraz na bieżąco konserwuje infrastrukturę turystyczną tj. ławki, stoły, kosze na śmieci. Ponadto Nadleśnictwo udostępnia zarządzane tereny leśne dla celów organizacji imprez sportowych, biegów, wyścigów rowerowych, sprawdzając przy tym zawsze drożność i bezpieczeństwo na trasach biegnących przez kompleksy leśne.

- **Oferujemy współpracę w zakresie opracowania programu wykorzystania Lasów Młochowskich do celów rekreacyjnych, wypoczynkowych i edukacyjnych**

Odnosnie rozwoju zagospodarowania turystycznego w tym rejonie Nadleśnictwo jest otwarte na propozycje współpracy zarówno jednostek samorządu terytorialnego jak i innych organizacji pozarządowych.

3. Dnia 30.03.2018 r. – dr Wiesław Nowicki – przedstawiciel Towarzystwa Ochrony Przyrody, wniósł następujące uwagi:

I. Uwagi natury formalnej:

1) W powiadomieniu dokonany przez nadleśnictwo Chojnów o możliwości zapoznania się z wyłożonym do publicznego wglądu projektem omawianego Planu Urządzania Lasu (dalej – PUL) - BRAK jest ustawowo wymaganych informacji:

- iż uwagi i wnioski do tego dokumentu można składać także pocztą elektroniczną – nie podano adresów tej poczty, na które elektronicznie można przesłać te uwagi (patrz – art. 39 ust. 1 pkt. 4 ustawy „ocenowej”)

Uwaga zasadna. Uzupełniono treść ogłoszenia o adresy e-mail.

- o organie właściwym do rozpatrzenia wniesionych uwag i wniosków społeczeństwa (art. 39 ust. 1 pkt. 5 ustawy „ocenowej”).

Uwaga niezasadna. W ogłoszeniu podano, że uwagi i wnioski będą rozpatrywane przez Dyrektora RDLP w Warszawie.

2) Ponadto w wyłożonej przez Nadleśnictwo Chojnów do publicznego wglądu dokumentacji, udostępnionej społeczeństwu na okres 21 dni – BRAK jest:

- wymaganego ustawowo załącznika - oświadczenia autora opracowanej prognozy (mgr inż. Michała Potockiego) o spełnieniu wymagań wskazanych w art. 74a ust. 2 ustawy „ocenowej” (patrz – art. 51 ust. 2 pkt. 1 lit. „f” tej ustawy),

Uwaga zasadna - uzupełniono dokumentację o oświadczenie autora prognozy.

- kompletnej, ustawowo wymaganej dokumentacji omawianej sprawy – np. uzgodnień zakresu i stopnia szczegółowości informacji wymaganych w prognozie oddziaływania na środowisko – z Regionalnym Dyrektorem Ochrony Środowiska w Warszawie oraz z Państwowym Wojewódzkim Inspektorem Sanitarnym w Warszawie, o których jest mowa w art. 53 ustawy „ocenowej” (patrz – art. 39 ust. 2 pkt. 2 tej ustawy).

Uzgodnienia z RDOŚ i PWIS dot. zakresu i stopnia szczegółowości zostały wykonane w grudniu 2015 r. Dokumenty potwierdzające zostały dołączone do dokumentacji, a konsultacje zostały powtórzone. Natomiast opinie RDOŚ i PWIS zostały zamieszczone w BIP niezwłocznie po wpłynięciu do RDLP.

W związku z podniesionymi, istotnymi zdaniem TOP zarzutami, wnosi się o powtórzenie procedury udziału społeczeństwa dotyczącej projektu dokumentu (PUL), dla którego sporządzona została prognoza oddziaływania na środowisko.

Przedłużono okres konsultacji społecznych o kolejne 21 dni.

II. Uwagi natury merytorycznej:

1) Składane przez TOP do wyłożonego wraz z projektem PUL programu ochrony przyrody stanowiącego, zgodnie z ustawą z dnia 28 września 1991r. o lasach (tekst jednolity – Dz. U. z 2017r., poz. 788), istotną część tegoż PUL:

- brak wskazania wymiernych wytycznych dla koniecznego zwiększenia ubogich w Nadleśnictwie Chojnów zasobów martwego drewna – celem poprawy stanu leśnego środowiska przyrodniczego, zależnego od objętości tego typu drewna, w przeliczeniu na 1 ha lasu. TOP w omawianej sprawie, powołując się na podaną w spisie literatury programu ochrony przyrody (wyłącznie w sposób „mechaniczny”!) publikację dotyczącą omawianego zagadnienia pt. „Drugie życie drzewa” (Jerzy M. Gutowski, Andrzej Bobiec, Paweł Pawlaczyk, Karol Zub – Warszawa – Hajnówka 2004 r., ISBN 83-916021-6-8) – wnosi aby program ten zawierał KONKRETNE wskazania, sprowadzające się do tego, aby zasoby martwego drewna w Nadleśnictwie Chojnów wynosiły docelowo w okresie obowiązywania nowego PUL (czyli do 2028r.):

Publikacja „Drugie życie drzewa” jest opracowaniem przedstawiającym pogląd na zagadnienie drewna martwego z punktu widzenia naukowców zajmujących się badaniem w chrząszczu saproksylicznych, a podane w niej ilości drewna martwego nie uwzględniają innych funkcji pełnionych przez las wielofunkcyjny.

Zgodnie z propozycją zamieszczoną w publikacji pt. „Drugie życie drzewa” w drzewostanach dojrzałych (o zasobności około 400 m³/ha) należałoby pozostawić 60-80 m³/ha drewna martwego, co w skali Nadleśnictwa dałoby ilość 600-800 tys. m³.

Dla zobrazowania proponowanej liczby rozkładających się całych kłód lub martwych drzew stojących o średnicy powyżej 40 cm na 1 ha, przyjmijmy pas lasu o powierzchni 1 ha i wymiarach 30x333m. Aby na tym obszarze zmieściło się 10 drzew przeciętnie co 33 m należałoby zostawiać jedno takie drzewo. Czyli w każdym polu o wymiarach 30x33 m byłoby 1 takie drzewo.

W Programie Ochrony Przyrody (część PUL) określono działania mające się przyczynić do zwiększenia ilości martwego drewna w lasach Nadleśnictwa Chojnów. Wytyczne w zakresie postępowania z drewnem martwych drzew zawarte są m.in. w Zasadach hodowli lasu oraz

Instrukcji ochrony lasu. Wskazuje się w związku z tym na konieczność pozostawiania w lesie określonej masy martwych drzew lub ich fragmentów do biologicznego rozkładu. Ważne też by drzewa te znajdowały się w różnych fazach rozkładu i była zapewniona ich ciągłość, a także by znajdowały się w różnym położeniu (zarówno w głębi drzewostanów, jak również na ich obrzeżach, w miejscach nasłonecznionych). Postępując zatem w duchu ZHL i IOL, uzasadnione jest aby przyjąć, iż drzewa martwe (stojące i leżące) należy generalnie uznawać za pożyteczne, a jedynie wyjątkowo stosować od tej zasady odstępstwo (np. przy nagromadzeniu posuszu czynnego, który może wpływać na trwałość drzewostanu). Nie należy natomiast usuwać w ogóle drzew martwych w bardziej zaawansowanym stopniu rozkładu, które z gospodarczego punktu widzenia nie przedstawiają żadnej wartości, nie są także siedliskiem owadów uważanych za „szkodliwe” i nie stwarzają zagrożenia dla drzewostanu, a z drugiej strony, stanowią niezbędne środowisko występowania szeregu pożytecznych i cennych organizmów z różnych grup systematycznych. Jako drzewa biocenotyczne, w rozumieniu obowiązującej IOL, pozostawiane w lesie do biologicznej śmierci i naturalnego rozkładu, należy również traktować drzewa dziuplaste oraz część drzew zamierających, w tym z obecnością martwych konarów w koronie. W szczególności pozostawiać należy martwe lub obumierające drzewa grube, o pierśnicy ponad 40 cm, zarówno stojące jak i leżące (Kajtoch i in. 2013). Pożądane jest także pozostawianie przynajmniej części starszych okazów gatunków o miękkim drewnie, które uznaje się za dziupłodajne (m.in. osika, olsza). Oczywiście jest przy tym, że nie należy pozostawiać drzew, które mogłyby powodować zagrożenie w miejscach szczególnie często odwiedzanych przez turystów (otoczenie dróg, szlaków turystycznych, ścieżek dydaktycznych, miejsca przystankowe itp.). W takich obszarach można pozostawiać drewno martwych drzew w postaci leżaniny. W LP obowiązują zasady pozostawiania tzw. drzew biocenotycznych.

Za drzewa biocenotyczne uważa się np.:

a) żywe i martwe drzewa, miejscowo spróchniałe (ze zgnilizną) oraz drzewa z owocnikami grzybów (hubami):

- z łatwo widoczną zgnilizną pnia (np. z widocznymi, otwartymi ranami pnia, dziupłami wypełnionymi próchnem, z uszkodzeniami od pioruna, złamane,
- z owocnikami grzybów (hubami),
- z koroną częściowo (powyżej 1/3) obumarłą (martwe konary i gałęzie w koronie),

b) drzewa dziuplaste:

- z dziupłami zasiedlonymi przez ptaki lub inne gatunki zwierząt
- z dziupłami i próchnowiskami powstałymi w miejscach zranień po obumarłych gałęziach,
- z dziupłami wypełnionymi próchnem.

Według danych Wielkoobszarowej Inwentaryzacji Stanu Lasu (wyniki za okres 2012-2016), miąższość martwych drzew (stojących i leżących) w lasach zarządzanych przez Lasy Państwowe wynosi 5,8 m³/ha, natomiast w RDLP Warszawa nieco mniej bo 4,9 m³/ha.

Ocenę ilości drewna martwego w Nadleśnictwie Chojnów przeprowadzono w ramach prac urzędzeniowych w trakcie zakładania próbnicy powierzchni kołowych. Na podstawie wykonanych pomiarów łączne zasoby drewna martwego w lasach Nadleśnictwa Chojnów oszacowano na 37 602 m³ tj. 4,18 m³/ha.

Zgodnie z przyjętymi w Lasach Państwowych zasadach wartości te nie powinny się zmniejszać.

- brak wskazania konieczności uwzględnienia w ochronie przyrody lasów Nadleśnictwa Chojnów starych drzew, niezależnie od tego czy posiadają one dziuple, czy też nie - zgodnie z prawnymi kryteriami nieuwzględnionego w omawianym opracowaniu Rozporządzenia Ministra Środowiska z dnia 4 grudnia 2017r. w sprawie kryteriów uznawania tworów przyrody żywej i nieożywionej za pomniki przyrody (Dz. U. z 2017r., poz. 2300). Zdaniem TOP załącznik do tegoż rozporządzenia powinien być podstawą sporządzenia konkretnych wytycznych dla BEZWZGLĘDNEJ ochrony starych drzew w Nadleśnictwie Chojnów, które - biorąc pod uwagę obwód pnia na wysokości 130 cm nad ziemią - zasługują na objęcie ich ochroną prawną w postaci pomnika przyrody ożywionej,

Pomniki przyrody

1. Pomnik przyrody jest formą ochrony przyrody ustanawianą przez radę gminy

w formie uchwały (art. 44 uop).

2. Pomnikami przyrody są pojedyncze twory przyrody żywej i nieożywionej lub ich skupiska o szczególnej wartości przyrodniczej, naukowej, kulturowej, historycznej lub krajobrazowej oraz odznaczające się indywidualnymi cechami, wyróżniającymi je wśród innych tworów, okazałych rozmiarów drzewa, krzewy gatunków rodzimych lub obcych, źródła, wodospady, wywierzyska, skałki, jary, głązy narzutowe oraz jaskinie (art. 40 ust. 1. uop).

3. Aby uznać drzewo za pomnik przyrody powinno ono spełniać jedno z dwóch kryteriów:

1) obwód pnia drzewa mierzony na wysokości 130 cm powinien być nie mniejszy niż 350 cm w przypadku gatunku: dąb bezszypułkowy, dąb szypułkowy, lipa drobnolistna oraz 250 cm - klon zwyczajny, kolon jawor, sosna zwyczajna.

2) wyróżnianie się wśród innych drzew tego samego rodzaju lub gatunku w skali kraju, województwa lub gminy, ze względu na obwód pnia, wysokość, szerokość korony, wiek, występowanie w skupiskach, w tym w alejach lub szpalerach, pokrój lub inne cechy morfologiczne, a także inne wyjątkowe walory przyrodnicze, naukowe, kulturowe, historyczne lub krajobrazowe (rozporządzenie Ministra Środowiska z dnia 4.12.2017 r. w sprawie kryteriów uznawania tworów przyrody żywej i nieożywionej za pomniki przyrody).

Na terenach Nadleśnictwa znajduje się 36 pomników przyrody, które obejmują stanowią zarówno pojedyncze okazy, jak i grupy drzew i aleje. Występują również liczne drzewa o rozmiarach odpowiadających pomnikom. Zgodnie z obowiązującą w Lasach Państwowych Instrukcją Ochrony Lasu drzewa biocenotyczne (definicja jak wyżej) pozostawia się do naturalnej śmierci. W ramach prowadzonych cięć takie drzewa będą w miarę możliwości chronione i pozostawiane w ramach grup drzewostanów. Rozporządzenie MŚ w sprawie kryteriów uznawania tworów przyrody żywej i nieożywionej za pomniki przyrody nie nakłada obowiązku obejmowania ochroną pomnikową wszystkich drzew spełniający kryteria. Uznanie tych drzew za pomnik przyrody leży w kompetencji właściwych terytorialnie gmin.

- BŁĘDNE potraktowanie gatunku bobra europejskiego - zwierzęcia umieszczonego w Zał. II do ratyfikowanej przez Polskę unijnej Dyrektywy Siedliskowej WYŁĄCZNIE jako szkodnika (patrz - rozdz. 9.1.1. na str. 167-168 programu ochrony przyrody pt. „Zagrożenia biotyczne - zwierzyna” - podczas gdy ssak ten pełni przede wszystkim nie docenianą rolę środowisko-twórczą (np. dla płazów i ptactwa wodno - błotnego), niezmiernie istotną w okresach suszy. Tym samym bobry są w Nadleśnictwie Chojnów faktycznie najważniejszym i nie obciążającym budżetu publicznego wykonawcą programu tak zwanej „małej retencji”, która - przede wszystkim - powinna być realizowana środkami NIE TECHNICZNYMI,

W POP zapisano zalecenie zachowania siedlisk gatunku - ochrona cieków, ochrona tam, w oddziałach 44a, 47a, b, 84b, 152c, 157c, 188b, c, i, 205b, 233c, 249a, c, d, 299j, 390Cb, f, 390Fc, 475j (miejsce rozrodu) oraz w oddz.459, 460, 461, 462, 463, 475 (miejsce rozrodu)

- pominięcie zagadnienia aktualnie realizowanego w wielu Nadleśnictwach programu ochrony dzikich pszczoł miodnych w lasach - faktycznie rozpoczętego też (choć wciąż - tylko inicjalnie) w Nadleśnictwie Chojnów. Wobec powyższego TOP uważa, że to zagadnienie powinno również znaleźć odzwierciedlenie w ocenianym programie.

Dotychczasowe działania - współpraca z fundacją ma charakter edukacyjny. Nadleśnictwo Chojnów na odnawianych powierzchniach wprowadza w postaci domieszek gatunki

miododajne: lipę, jawora, krzewy i drzewa owocowe. Zgodnie z dobrą praktyką leśną będą także zachowywane domieszki miododajnych wierzb. Nadleśnictwo Chojnów uczestniczy w realizacji projektu DGLP „Pszczoły wracają do lasu”. Na terenie leśnym zlokalizowane są obecnie trzy kłody bartne. Pracownik Nadleśnictwa wyposażony jest w specjalistyczny sprzęt, m. in. w wagę pasieczną, która służy do stałego monitoringu pszczelej rodziny oraz określenia ilości pożytku z otaczającego drzewostanu. Ponadto Nadleśnictwo Chojnów udostępnia tereny leśne okolicznym pszczelarzom na mocy art. 27 ust. 4 Ustawy o lasach.

Natomiast na zdecydowaną akceptację zasługują wskazania Programu Ochrony Przyrody ustanowienia w Nadleśnictwie Chojnów dwóch dalszych – kluczowych na jego obszarze – obszarowych form ochrony przyrody – rezerwatu faunistycznego „Uroczysko Rozłogi” (w leśnictwie Podkowa Leśna) oraz użytku ekologicznego w dolinie rzeki Małej (leśnictwa Dobiesz i Sierzchów).

Dziękujemy za dotychczasowe wsparcie działań Nadleśnictwa i liczymy na dalszą współpracę.

2) Dotyczące prognozy oddziaływania na środowisko:

- brak wskazania na kumulację zagrożeń (już istniejących i prognozowanych) – pochodzących od budowy i modernizacji dróg, fragmentujących powierzchnie leśne omawianego terenu – np. planowanej budowy drugiej jezdni na odcinku DK 79 z Piaseczna do Góry Kalwarii, czy też aktualnej budowy obwodnicy Góry Kalwarii,
- brak analogicznego wskazania dla zagrożeń, pochodzących od modernizacji linii kolejowych (realizowanych lub planowanych), przechodzących przez Nadleśnictwo – np. linii kolejowej Nr 8 Warszawa – Radom, czy też Nr 447 – Warszawa – Grodzisk Mazowiecki,

Projekt PUL nie zawiera planowania przedsięwzięć wymagających oceny oddziaływania na środowisko. Ocena oddziaływania na środowisko takich inwestycji jak budowa dróg, kolei, gazociągów itp. odbywać się będzie w odrębnych postępowaniach. Autor Prognozy analizuje oddziaływanie Planu urządzenia lasu na środowisko.

- natury formalnej – błędny podpis pod rys. 14 na str. 93 prognozy – jest: „Zasięg projektowanego użytku ekologicznego oraz Obszaru o znaczeniu dla Wspólnoty Stawy w Żabieńcu – powinno być: „Zasięg projektowanego użytku ekologicznego oraz Obszaru o znaczeniu dla Wspólnoty „Łąki Soleckie”.

Skorygowano.

4. Dnia 19.04.2018 r. – Pan Maciej Bednarski wnioskuje o:

- **Zmniejszenie wycinki lasu sosnowego**

Do cięć odnowieniowych wyznaczane są drzewostany zgodnie z ustalonym wiekiem rębności. Indywidualne wieki rębności mogą być niższe dla drzewostanów, które chorują oraz z uwagi na dużą powierzchnię lasów i konieczność rozpoczęcia odnawiania i wprowadzania młodego pokolenia z odpowiednim wyprzedzeniem czasowym.

Możliwe jest odłożenie w czasie cięć odnowieniowych wzdłuż szlaków rowerowych, o ile nie zagraża to bezpieczeństwu turystów.

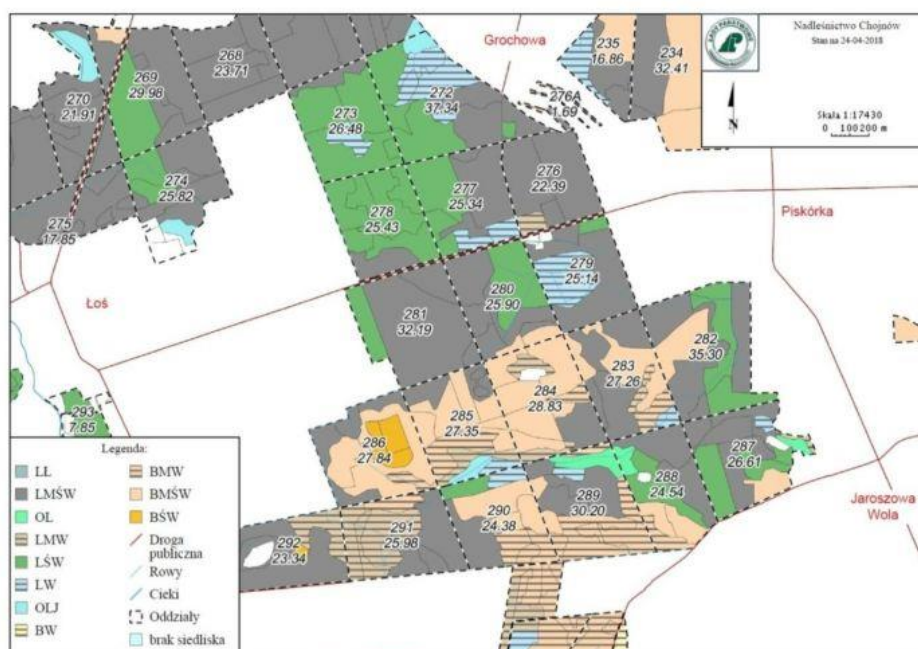
- **W miejsce wyciętego lasu sosnowego – odbudowę lasu o tej samej strukturze**

Odbudowa lasu czyli odnowienie lasu będzie prowadzone, tak aby skład gatunkowy został dostosowany do siedliska (gleby). Związane jest to też w niektórych miejscach z ochroną cennych siedlisk przyrodniczych wymienionych w załączniku I do dyrektywy siedliskowej. Podstawowym celem Dyrektywy Siedliskowej jest ochrona bioróżnorodności na obszarze krajów Unii Europejskiej.

Poniższa mapa przedstawia siedliska leśne określone w wyniku badań glebowo-siedliskowych.

Kolorem zielonym oznaczono siedliska nieodpowiednie dla sosny.

Kolorem żółtym i beżowym oznaczono siedliska odpowiednie dla sosny.



W Nadleśnictwie Chojnów udział sosny jest za duży, szczególnie dotyczy do siedlisk na ciężkich i wilgotnych glebach, gdzie jest podatna na choroby grzybowe i w starszym wieku próchnieje w środku. Spróchniałe wewnątrz drzewa stwarzają niebezpieczeństwo dla ludzi.

- **Odbudowę zniszczonych wycinką dróg ppoż. i innych**

Pozyskanie i wywóz drewna powodują uszkodzenia dróg, szczególnie przy użytkowaniu w niekorzystnych warunkach pogodowych, jak w ostatnich latach przy dużym uwilgotnieniu i braku niskich temperatur. Nadleśnictwo na bieżąco monitoruje stan dróg oraz dokonuje doraźnych napraw.

Ponadto wykonana jest aktualizacja sieci dojazdów pożarowych i w związku z tym istnieje konieczność wybudowania kolejnych odcinków. W pierwszych pięciu latach nowego planu zmodernizowanych zostanie około 34 km dojazdów pożarowych.

W ramach sporządzania PUL został również opracowany operat drogowy optymalizujący sieć dróg w Nadleśnictwie, który będzie podstawą planowania budowy i modernizacji kolejnych dróg leśnych.

5. Dnia 04.05.2018 r. – Pani Dorota Chmielewska wnioskuje o:

Odlesienie pasa lasu wzdłuż drogi wojewódzkiej nr 873 na odcinku od ulicy Jesionowej do ul. Wczasowej w Zalesiu Górnym w celu przebudowy skrzyżowania tej drogi z ul. Jesionową oraz budowy chodników i ścieżki rowerowej

Wniosek ze względów formalno-prawnych nie może być uwzględniony w Planie urządzenia lasu dla Nadleśnictwa Chojnów na lata 2018 – 2027. Zawartość planu urządzenia lasu jest określona w rozporządzeniu Ministra Środowiska z dnia 12 listopada 2012 r. w sprawie szczegółowych warunków i trybu sporządzania planu urządzenia lasu, uproszczonego planu urządzenia lasu oraz inwentaryzacji stanu lasu. Rozporządzenie nie przewiduje, aby plan urządzenia lasu miał zawierać informacje o planowanych lokalizacjach inwestycji celu publicznego.

Inwestycja celu publicznego, jaką jest przebudowa skrzyżowania i budowa chodnika i ścieżki rowerowej wzdłuż drogi wojewódzkiej może być zrealizowana na podstawie przepisów ustawy z dnia 27 marca 2003 r. o planowaniu i zagospodarowaniu przestrzennym lub ustawy z dnia 10 kwietnia 2003 r. o szczególnych zasadach przygotowania i realizacji inwestycji w zakresie dróg publicznych.

6. Dnia 04.05.2018 r. – Pani Dorota Kasińska wnioskuje o:

Odlesienie fragmentu lasu u zbiegu drogi wojewódzkiej nr 873, ulicy Jesionowej i ul. Wczasowej w Zalesiu Górnym w celu reorganizacji ruchu na skrzyżowaniu ul. Jesionowej z drogą wojewódzką nr 873, w tym budowa ronda na miejscu ww. skrzyżowania, budowa chodników i ścieżek rowerowych

Wniosek ze względów formalno-prawnych nie może być uwzględniony w Planie urządzenia lasu dla Nadleśnictwa Chojnów na lata 2018 – 2027. Zawartość planu urządzenia lasu jest określona w rozporządzeniu Ministra Środowiska z dnia 12 listopada 2012 r. w sprawie szczegółowych warunków i trybu sporządzania planu urządzenia lasu, uproszczonego planu urządzenia lasu oraz inwentaryzacji stanu lasu. Rozporządzenie nie przewiduje, aby plan urządzenia lasu miał zawierać informacje o planowanych lokalizacjach inwestycji celu publicznego.

Inwestycja celu publicznego, jaką jest przebudowa skrzyżowania i budowa chodnika i ścieżki rowerowej wzdłuż drogi wojewódzkiej może być zrealizowana na podstawie przepisów ustawy z dnia 27 marca 2003 r. o planowaniu i zagospodarowaniu przestrzennym lub ustawy z dnia 10 kwietnia 2003 r. o szczególnych zasadach przygotowania i realizacji inwestycji w zakresie dróg publicznych.

7. Dnia 17.05.2018 r. – Towarzystwo Przyjaciół Miasta Ogrodu Komorów „Komorowianie” wnioskuje o:

- **Zaniechanie cięć rębnych na obszarach z dużym udziałem dębów w oddziałach 332-341**

W Nadleśnictwie Chojnów udział dębu wynosi obecnie 21%. Docelowo udział dębu będzie zwiększany do około 40%.

Zaniechanie cięć rębnych na obszarach w oddziałach 332- 341 z dużym udziałem dębów nie znajduje uzasadnienia, zarówno z punktu widzenia hodowlanego jak i ekonomicznego.

Etat cięć rębnych przyjęty w tym kompleksie leśnym jest etatem wynikającym z potrzeb hodowlanych, z uwagi na duży udział klas odnowienia, w których należy kontynuować przebudowę drzewostanów. Plan zakłada rozpoczęcie tylko 5 cięć rębnych, a zdecydowana większość to kontynuacja odnowienia zapoczątkowanego w poprzednim planie.

Warto podkreślić, że w tym PUL wiek rębności dębu został podwyższony.

- **Ograniczenie cięć (także trzebieży) wzdłuż najbardziej uczęszczanych duktów spacerowych**

Cięcia w bezpośrednim sąsiedztwie najbardziej uczęszczanych tras spacerowych zostaną ograniczone poprzez dostosowanie cięć rębnych do funkcji krajobrazowej. Również w trzebieżach cele cięć pielęgnacyjnych będą w miarę możliwości podporządkowane tej funkcji.

- **Analizę stanu młodników zasadzonych na miejscu wyciętych stanowisk dębowych przy ul. Na Skraju – przy drodze z mostku w Paszkowie nad Utratą do Strzeniówki**

W oddziale 340 c młode pokolenie lasu stanowi 18-letni młodnik dębowy o powierzchni 1,78 ha oraz 8-letnia uprawa bukowo – dębowa z domieszką sosny i modrzewia o powierzchni 2,50 ha. Stan młodnika jest dobry. Uprawa została oceniona w roku 2016 jako bardzo dobra. Wzrost młodego pokolenia na tej powierzchni jest znacząco utrudniony przez liczne występowanie uporczywej jeżyny i żarnowca miotlastego. Jedynie około 0,30 ha uprawy, tj. południowo-zachodnie gniazdo jest słabszej, ale dostatecznej jakości, która pozwoli w przyszłości uzyskać dojrzały drzewostan. Pozostała część uprawy jest bardzo dobrej jakości.

Dnia 18.05.2018 r. (data wpływu 23.05.2018 r.) – dr Wiesław Nowicki – przedstawiciel Towarzystwa Ochrony Przyrody, wniósł następujące uwagi:

1. W sposób dalece odbiegający od zasad rzetelności zostały zebrane przez autorów dokumentacji, korzystających z przestarzałych źródeł materiałowych dane faktograficzne o przyrodzie ożywionej terenów Nadleśnictwa Chojnów – co wykazuję poniżej na przykładzie tamtejszej awifauny - ptaków, grupie gatunków zwierząt najlepiej poznanych na omawianym obszarze przez Towarzystwo. Tym samym - należy:

- USUNĄĆ z listy (Tab. 13 Programu Ochrony Przyrody) gatunki zwierząt, które według posiadanych przeze mnie wieloletnich danych od dawna nie występują już w granicach Nadleśnictwa. Są nimi - przykładowo: gniewosz płamisty, dzierlatka, kania czarna, muchołówka białoszyja, orzechówka, płomykówka, siniak, turkawka. Wśród ssaków należy natomiast dodać piżmaka i kunę domową, zaś wśród ptaków krzyżodzioba świerkowego, jako pojawiającego się regularnie i niekiedy dość licznie, prawdopodobnie nie lęgowego.

Istotą POP jest opis stanu przyrody w zasięgu terytorialnym danego n-ctwa. Należy tu więc stosować podejście szerokie, a walor choćby w odniesieniu do zaistniałych zmian tegoż stanu, mają również dane o charakterze historycznym.

- gniewosz - dane wynikają z Atlasu Płazów i Gadów Polski
<http://www.iop.krakow.pl/PlazyGady/gatunki/31/coronella-austriaca/>

Wg. tej mapy gniewosz występował na terenie nadleśnictwa. Nie możemy w 100% stwierdzić, że go teraz tu nie ma. Tym bardziej, że w Kampinoskim Parku Narodowym jest obserwowany, a nadleśnictwo sąsiaduje z parkiem.

- dzierlatka - istotnie ustąpiła z tego terenu, ale to jeden ze sztandarowych ptaków, który w minionych latach ustąpił z terenu Mazowsza, z tego względu informacja jest cenna. Należy zmienić informację w tabeli, że nie gniazduje już na terenie nadleśnictwa,

- kania czarna - bywa obserwowana w okresach migracji i tak to jest zaznaczone w tabeli,

- muchołówka białoszyja, orzechówka, płomykówka - jest poprawnie zaznaczone, że gatunek nielegowy,

- siniak, turkawka - nawet w przypadku braku potwierdzonych bieżących informacji, nie jest wykluczone jego występowanie, w szczególności jeśli weźmie się pod uwagę zasięg terytorialny n-ctwa,

- piżmak, kuna domowa - należy dodać do POP,

- krzyżodziób świerkowy - należy dodać do POP.

Jednocześnie TOP podkreśla, że p. Jacek Klusek - Z-ca Dyrektora Biura Urządzania Lasu i Geodezji Leśnej (Oddział w Warszawie), firmy, która sporządziła projekt PUL dla Nadleśnictwa Chojnów na odbytej w dniu 16 lutego 2018r. Naradzie Techniczno - Gospodarczej w sprawie projektu planu urządzania lasu dla Nadleśnictwa Chojnów na lata 2018-2027 zobowiązał się publicznie iż dane o awifaunie, które zostaną Wykonawcy tegoż PUL udostępnione przez W. Nowickiego na piśmie - zostaną WYKORZYSTANE w POP (= Programie Ochrony Przyrody) - o czym świadczy zapis zawarty w protokole (punkt - dyskusja) z tej narady, publikowanym na witrynie internetowej RDLP w Warszawie. Tymczasem - pomimo iż już w dniu 25 lutego b.r. - Towarzystwo przekazało pocztą mailową Panu Łukaszowi Kustrze (Kierownikowi Pracowni BUL i GL przygotowującej PUL wraz z Programem Ochrony Przyrody) oraz Nadleśnictwu Chojnów omawiane materiały - nadal, z nieznanymi przyczynami - nie zostały one wykorzystane w wyłożonym Programie Ochrony Przyrody. W Programie Ochrony Przyrody nie wykorzystano też przekazanych autorom tegoż opracowania zaleceń, dotyczących zasad budowy i rozmieszczania w Nadleśnictwie skrzynek lęgowych dla ptaków - co może mieć fatalne znaczenie w okolicznościach gdy zamawiane bez wymogów technicznych tego skrzynki przez nadleśnictwo są nieprawidłowo wykonane i stanowią tym samym „pułapkę ekologiczną” dla ptaków, które je zasiedlą.

Informacje o występowaniu gatunków na danym obszarze można przyjąć do PUL w przypadku gdy zostaną one udokumentowane. Dziękujemy za przekazane informacje na temat Pana obserwacji dotyczących występowania gatunków w lasach Nadleśnictwa Chojnów. Informacje te zostaną zamieszczone w tomie I PUL jako treść protokołu z KPP.

W mailu, którym BULiGL otrzymało 25 lutego, były zawarte trzy pliki. Dwa z nich dotyczyły budek lęgowych, a jeden z nich dotyczył uwag do planu. Przyczyny nie wykreślenia gatunków z tej listy uwag zostały wyjaśnione w poprzednim punkcie. Nie wprowadzenie trzech gatunków do listy zostanie poprawione.

Program Ochrony Przyrody nie jest opracowaniem, w którym zamieszcza się szczegółowe informacje na temat rodzajów, wielkości i budowy budek lęgowych. Takie opracowania są ogólnodostępne. Przesłane przez Pana Nowickiego dokumentacje odnośnie budek lęgowych zostały przekazane nadleśnictwu.

II. Uwagi - dotyczące szczegółowych zaleceń ochrony czynnej fauny, sformułowanych w omawianym dokumencie w sposób błędny:

- w Tabeli 14 Programu Ochrony Przyrody oraz w Tab. 13 prognozy oddziaływania na środowisko - lokalizacje zdecydowanej większości gatunków cennych ssaków i ssaków – NIE ODPOWIADAJĄ zdecydowanie stanowi faktycznemu, ponadto są podane tylko dla 1-2 z WIELU istniejących stanowisk - dlatego postuluję z nich zrezygnować. W zamian za to powinno się SKONKRETYZOWAĆ postulowane ograniczenia w gospodarce leśnej i sformułować konkretne zabiegi ochrony czynnej wobec tych gatunków lub ich grup - o zbliżonych do siebie wymogach ochronnych. Tym samym - wnioskuje się o ujęcie omawianego zagadnienie następująco:

Zrezygnować z podania orientacyjnej lokalizacji bytowania gatunku,

Inwentaryzacja gatunków nie jest przedmiotem planowania urzędniowego. Dane odnośnie lokalizacji przyjęto z Nadleśnictwa oraz z innych wiarygodnych źródeł.

Sformułować zalecenia ochronne dla gatunków lub ich grup - w sposób następujący:

- bielik, bocian czarny i inne gatunki „strefowe”, jeżeli zostaną stwierdzone - bieżące monitorowanie występowania gatunków, zgłaszanie do RDOŚ w Warszawie projektów nowych stref ochronnych, zabezpieczenie siedliska gniazdowania (lub regularnego

przebywania - dla zwierząt innych niż ptaki) - zgodnie z wymogami dla strefy ochronnej – do czasu jej formalnego ustanowienia przez RDOŚ, nie udostępnianie danych o strefach (= traktowanie ich jako poufne),

Zalecenia opisane w uwadze są realizowane na bieżąco przez nadleśnictwo zgodnie z istniejącym obowiązkiem prawnym. Uwaga słuszna, ale stanowiąca tylko potwierdzenie istniejącego obowiązku prawnego. Zgodnie z zapisami uop nie ma obowiązku zgłaszania istnienia zasiedlonego gniazda gatunku „strefowego”.

- ptaki drapieżne i bocian czarny - w związku ze znacznym spadkiem liczebności lęgowej większości tych gatunków - zastosować ochronę czynną - poprzez montaż (pod nadzorem specjalisty ornitologa) - odpowiednio skonstruowanych (w tym - wyplecionych materiałem gniazdowym) platform lęgowych w koronach drzew - w liczbie co najmniej 2 platformy w każdym z leśnictw,

- platformy lęgowe – nie jest to przedmiotem planowania urzędzeniowego,

- inwentaryzacja gniazd ptaków drapieżnych (innych niż strefowe) i kruka - w celu objęcia ich ochroną - poprzez pozostawienie wokół nich kęp starodrzewia w trakcie realizacji rębni,

- drzewa z czynnymi gniazdami ptaków drapieżnych oraz kruka, nie są usuwane w trakcie prac prowadzonych przez nadleśnictwo;

- dzięcioł średni - maksymalne pozostawianie martwych drzew stojących, w szczególności w drzewostanach liściastych (np. dębowych),

- dzięcioł średni jest gatunkiem, który zwykle żeruje zbierając pożywienie z powierzchni kory (zakamarków grubospękanej kory, zwłaszcza dębów), paradoksalnie nie są dla niego aż tak ważne drzewa martwe; oczywiście zapisy o potrzebie pozostawiania martwych drzew stojących i leżących, zwłaszcza dużych rozmiarów, w pełnej gamie faz i form rozkładu są zawarte w POP.

- dzięcioł czarny - pozostawianie kęp najstarszych drzew w drzewostanach sosnowych,

- dzięcioł czarny to gatunek plastyczny o dużych areałach; obowiązek pozostawiania kęp starodrzewów jest zapisany w POP;

- lelek, lerka - przyjęcie zasady czasowego wstrzymania prac pielęgnacyjnych (kwiecień - lipiec) w nasadzeniach sosnowych - o wysokości poniżej 1 metra - tam, gdzie najczęściej ptaki te gniazdują, ewentualnie dokładna inwentaryzacja stanowisk lęgowych tych ptaków - w celu wprowadzenia postulowanego działania w miejscach, których występują,

- lelek, lerka - inwentaryzacja stanowisk lęgowych tych gatunków jest rzeczą trudną i czasochłonną, zwłaszcza jeśli miałyby się znaleźć ich gniazda; gatunki te są ponadto dość plastyczne i najważniejsze jest dla nich zapewnienie udziału młodych faz rozwojowych drzewostanów (upraw);

- kruk, kobuz (kobuz w Nadleśnictwie korzysta z gniazd kruka) - stosowanie środka

zabezpieczającego przed rabowaniem lęgów przez kunę - jeżeli gniazdo znajduje się na „samotnym” drzewie - jego pień, w okresie jesiennym - należy obić szczelnie blachą - na wysokości około 2 metrów nad ziemią, arkusz blachy wysokości,

- kruk, kobuz - działanie nie będące przedmiotem planowania urzędniowego, ale wpisujące się w działania z zakresu ochrony czynnej; do rozważania przez Nadleśnictwo w porozumieniu z RDOŚ (kwestia środków na te prace);

- puszczyk - utrzymanie w Nadleśnictwie 60-70 sztuk skrzynek typu „E”, w których ptak ten często gniazduje, utworzenie stref ekotonowych wokół tych skrzynek w trakcie realizacji

- puszczyk - w nadleśnictwie wywieszonych jest około 60 skrzynek lęgowych

- gągoł, tracz nurogęs (w celu osiedlenia tych ptaków) - stosować około 10 skrzynek typu „E” bezpośrednio na brzegach cieków wodnych i stawów, zachować kępę drzew wokół tych skrzynek - tak, jak dla puszczyka,

- gągoł, nurogęs - zapisano w POP, że w ramach wywieszania skrzynek lęgowych przez N-ctwo powinny być też stosowane duże skrzynki typu E..

- dziuplaki wtórne (gatunki ptaków gniazdujące w dziuplach drzew, lecz nie potrafiące je wykuwać) - np. sikory, muchołówki, kowalik, pleszka, krętogłów. Osiągnięcie docelowego stanu funkcjonowania i jesienno zimowego, corocznego utrzymania (coroczne usuwanie starych gniazd, drobne naprawy) 1000 sztuk prawidłowo wykonanych skrzynek lęgowych -

typów „A” (średnica otworu 33 mm) - o łącznym udziale ok. 80%,,B” (47 mm) - ok. 10% - - dla kowalika (około 10%) - średnio około 1 skrzynka na 10 ha lasu, przede wszystkim w drzewostanach młodszych klas wiekowych, tam gdzie w obowiązującym PUL nie planuje się rębni. Wymiary i zasady budowy tych skrzynek - w dołączonym załączniku. Drzewa, na których wiszą skrzynki - powinny być traktowane jako drzewa dziuplaste („E”). Ponadto - zachowanie wszystkich drzew dziuplastych, w szczególności z dużymi dziupłami, w tym po dzięciole Czarnym, które potencjalnie mogą być zajęte przez włochatkę i siniaka - jeżeli gatunki te osiedlą się w Nadleśnictwie. Należy także uwzględnić udział w nasadzeniach gatunki wczesno-sukcesyjne, zgodnie z zaleceniami Rozporządzenia Ministra Środowiska z dnia 22 grudnia 2017r. w sprawie wymagań dobrej praktyki w zakresie gospodarki leśnej,

- dziuplaki wtórne – pozostawianie drzew dziuplastych winno być realizowane, gdyż wynika to z obowiązujących dokumentów branżowych LP; skrzynki lęgowe są stosowane w lasach, ich liczba do ustalenia z N-ctwem; wynika to z obowiązku prawnego i jest zapisane w POP-ie;

Nadleśnictwo ogranicza się do wywieszania budek w rozległych, ubogich drzewostanach sosnowych, gdzie jest deficyt miejsc lęgowych dla drobnego ptactwa. W takich terenach jest około 300 sztuk budek wywieszonych przez Nadleśnictwo. W drzewostanach dojrzałych nie ma potrzeby wywieszać budek, gdzie miejsca lęgowe zapewnia natura.

Nowe budki są wywieszane corocznie, a wiszące czyszczone i naprawiane lub wymieniane.

Drzewa z budkami traktowane są jako dziuplaste „ekologiczne”. Lokalizacje budek dla puszczyka są znane leśniczom. Fakt ten jest uwzględniany w planowaniu terminów wykonania prac gospodarczych.

Drzewa ze stwierdzonymi gniazdami dużych ptaków nie podlegają wycince. Nadleśnictwo może udostępnić drzewa do założenia platform, jak i innych urządzeń wspomagających i zabezpieczających lęgi.

Wymiary budek lęgowych – zgodnie z IOL przedstawiane będą przy składaniu zamówień na ich wykonanie.

- **ptaki wodne i wodno-błotne - zachowanie środowisk podmokłych i wilgotnych, małych zbiorników wodnych, trzcinowiska na stawach, odstąpienie od pozyskania drewna na terenach zalanych wodą, uzasadnione również powodami ekonomicznymi. Utrzymanie efektów ekologicznych projektów odtworzenia małej retencji, ustanowienie rezerwatu faunistycznego „Uroczysko Rozłogi”,**

- ptaki wodne i wodno-błotne – nie projektuje się zabiegów gospodarczych na terenach wodno-błotnych; w POP wyraźnie podkreślono kwestię pozostawiania stref buforowych wokół takich ekosystemów;

-ptaki łąk i skrajów lasu (np. żuraw, czajka, derkacz, skowronek) - utrzymanie 1-krotnego w roku wykaszania łąk - od połowy sierpnia, wraz z wywozem pozyskanej biomasy,

- ptaki łąk i skrajów lasów – utrzymanie środowisk nieleśnych jest cenne, ale nadleśnictwo może prowadzić działania tylko na gruntach które posiada w swoim zarządzie. Na pozostałych terenach wykonuje je właściciel;

- nietoperze - utrzymanie co najmniej 100 sztuk skrzynek dla nietoperzy - różnej konstrukcji. Ochrona zadrzewień nadwodnych, często zajmowanych przez tą rodzinę ssaków, rezygnacja ze stosowania chemicznych środków ochrony lasu,

- nietoperze – należy wieszać skrzynki dla tej grupy organizmów; środki chemiczne stosowane w lasach są bezpieczne dla nietoperzy, stosowanie ich w pobliżu cieków wodnych jest szczegółowo opisane w procedurze wykonywania zabiegów chemicznych;

- bóbr - odstąpienie od odstrzału redukcyjnego tego gatunku na terenie Nadleśnictwa, odstąpienie od rozbiórki tam i żeremi oraz niszczenia nor - wszędzie tam, gdzie występowanie bobrów nie zagraża bezpieczeństwu publicznemu. Nie usuwanie wyciętych drzew, które zostały „podgryzione” przez bobry - co zapewni tym zwierzętom dobrą bazę pokarmową, bez ścinania przez nich kolejnych fragmentów drzewostanu. Bóbr powinien być spostrzegany przede wszystkim jako zwierzę tworzące i utrzymujące małą retencję, niezwykle ważną w dobie globalnego ocieplenia klimatu, w okolicznościach gdy Lasy Państwowe, w tym także Nadleśnictwo Chojnów corocznie wydają pokaźne środki publiczne na odtworzenie tego typu retencji, którą bobry czynią bezinwestycyjnie. Uwadze autorów Programu Ochrony Przyrody uszedł uwadze również fakt, że siedliska podmokłe i zalewowe, tworzone i utrzymywane przez bobry są ważnymi miejscami występowania, w tym rozrodu, szeregu gatunków płazów i innych zwierząt - np. brodziec pisk samotnego.

- bóbr – działalność tego gatunku należy rozpatrywać wieloaspektowo; na pewno niebagatelne są jego zdolności retencjonowania wody. Kwestie odstrzałów i rozbiórki tam leżą w kompetencji organów ochrony środowiska;

Zachowanie obszarów błotnych, drzewostanu wokół zbiorników wodnych – ekotony, bufory – zalecenie jest opisane w POP.

Usuwanie drzew na terenach zalanych będzie prowadzone ze względów bezpieczeństwa oraz musi uwzględniać zagrożenie sanitarne dla sąsiadujących drzewostanów.

W przypadku bobra musimy brać pod uwagę, że lasy Nadleśnictwa są otoczone przez mocno zurbanizowane tereny. Podniesienie poziomu wody na terenach leśnych może spowodować szkody na gruntach innej własności.

Zgodę na odstrzał bobrów jako gatunku pod ochroną wydaje właściwa Regionalna Dyrekcja Ochrony Środowiska. Nadleśnictwo nie występowało o odstrzał redukcyjny bobra.

Program Ochrony Przyrody nie uwzględnia również ważnej roli dzika jako gatunku

pełniącego ważną rolę w walce z leśnymi szkodnikami, przede wszystkim z pędrakami, które niszczą system korzeniowy młodych posadzonych drzewek, z drugiej zaś strony - są masowo spożywane właśnie przez dziki.

- dzik – gatunek łowny, którego populacja jest regulowana na podstawie odrębnych przepisów, nie w ramach PUL;

Ponadto TOP wnosi o uwzględnienie w Programie Ochrony Przyrody dwóch dalszych, lecz bardzo ważnych zagadnień, dotyczących wzrostu bioróżnorodności środowisk leśnych. Są to: - czynna ochrona mrowisk, poprzez ich wygradzanie, szczególnie w pobliżu szlaków turystycznych, jak również ochronę na terenie planowanych do wykonania rębni i trzebieży - gdyż mrówki - grupa owadów błonkoskrzydłych zasługuje na specjalną ochronę jako sprzymierzeńcy leśników w ochronie biologicznej lasów,

Ochrona mrowisk - leśnicy są świadomi niezmiernie ważnej roli mrówek w funkcjonowaniu ekosystemu leśnego. Zgodnie z polskim prawem (ustawa o ochronie przyrody art.52) oraz Instrukcją Ochrony Lasu zabronione jest niszczenie ich mrowisk. Dotychczasowe doświadczenia wskazały brak skuteczności grodzień mrowisk przed ich zniszczeniem przez dziki lub dziecięty.

- program ochrony siedlisk dzikich pszczół miodnych - rozpoczęty niedawno systemowo we wszystkich regionalnych dyrekcjach lasów państwowych, w tym także w lasach nadzorowanych przez RDLP w Warszawie.

jw. patrz str. 13

III. W zakresie bardzo ważnego zagadnienia dla środowiska przyrodniczego lasu -

postuluje się w Rozdz. 11.9 Martwe drewno - zgodnie z publikacją WWF Polska pt.

„Drugie życie drzewa” (Jerzy M. Gutowski, Andrzej Bobiec, Paweł Pawlaczyk, Karol Zub - Warszawa - Hajnówka 2004r., ISBN 83-916021-6-8) - docelowe (w okresie

obowiązywania nowego PUL) udziały objętości martwego drewna w poszczególnych typach lasów Nadleśnictwa - określić w sposób następujący:

- lasy w rezerwach przyrody oraz powierzchnie referencyjne - objętość martwego drewna MAKSYMALNIE duża, wyklucza się usuwanie martwego drewna z tych terenów, - koryta cieków śródleśnych - wskazanie jak wyżej - MAKSYMALNIE dużo,

- lasy ochronne, w tym wodochronne, również wszystkie położone w Chojnowskim Parku Krajobrazowym - 15-20% miąższości dojrzałego drzewostanu na siedliskach, jakie lasy te zajmują, oraz NIE MNIEJ niż 10 grubych, rozkładających się CAŁYCH kłód lub martwych drzew stojących, o średnicy powyżej 40 cm (na wysokości pnia 130 cm) na 1 ha lasu,

- inne lasy gospodarcze - 5% miąższości dojrzałego drzewostanu na siedlisku tych lasów,

oraz NIE MNIEJ niż 5 grubych (o średnicy powyżej 40 cm), rozkładających się całych kłód lub martwych drzew - stojących - na 1 ha lasu.

Uwaga - użyte pojęcie drzewostan dojrzały” - oznacza drzewostan o wieku równym z przyjętym dla danego kompleksu wiekowi rębności dominującego gatunku drzewa. Uwzględnienie powyższego zalecenia jest niezbędne i uzasadnione niższymi znacząco nie tylko od średniej krajowej, lecz również od średniej w samej RDLP w Warszawie - zasobami martwego drewna w Nadleśnictwie Chojnów. Towarzystwo Ochrony Przyrody nie zgadza się z twierdzeniem zawartym w prognozie, iż omawiany udział martwego drewna w Nadleśnictwie Chojnów jest prawidłowy - co skutkuje zanegowaniem podanych powyżej przez Towarzystwo kryteriów ustalonych przez przyrodników, również z udziałem leśników.

Ponadto nie wiadomo - jak - np. 5% udział martwego drewna w lasach gospodarczych ma się do aktualnego, procentowego udziału zasobów martwego drewna w nadleśnictwie (w stosunku do miąższości drzewostanów) - gdyż ten wskaźnik nie został przytoczony w omawianych dokumentach, wyłożonych do publicznego wglądu.

jw. patrz str. 10

IV. Rozdz. 10. 2 („Infrastruktura w zakresie promocji i edukacji ekologicznej”) – wnosi się o modyfikację wskazań, aby na terenie Chojnowskiego Parku Krajobrazowego, najbardziej obciążonego już powstałą i modernizowaną w ostatnim czasie infrastrukturą turystyczną - **ZANIECHAĆ** dalszego rozwoju tej infrastruktury (w tym - tworzenia nowych szlaków turystycznych), ograniczyć się do utrzymania obiektów już istniejących - za wyjątkiem terenów dawnego ośrodka rekreacyjnego „Wisła” w Zalesiu Górnym (aktualnie - ośrodek „PLANETA” - Zalesie), które powinny „zatrzymać u siebie” główną część publiczności, przyjeżdżającą na wypoczynek do Lasów Chojnowskich - na skraju tego kompleksu leśnego o rozbudowanej już od wielu lat infrastrukturze rekreacyjnej. **Rozdz. 10.4 („Miejsca postojowe”)** - należy umieścić zalecenie LIKWIDACJI nie wymienionego w tym pod-rozdziale małego parkingu w oddziale 138c - ze względu na niebezpieczne położenie tamtejszych miejsc postojowych (poważnie ograniczona widoczność, a więc ryzyko kolizji z pojazdami jadącymi tamtejszym łukiem drogi wojewódzkiej Nr 873 Pilawa —Zalesie Górne; ponadto konieczność ograniczenia przebywania publiczności w oddziale 138 - gdzie znajduje się ostoja zwierzyny).

Rozwój infrastruktury turystycznej został opisany w PUL tylko ramowo. Szczegóły realizacji inwestycji Nadleśnictwo będzie konsultowało z lokalnymi samorządami. Przy planowaniu inwestycji cele ochrony przyrody zawsze były i będą brane pod uwagę.

V. Rozdział 10 Programu Ochrony Przyrody - Promocja i edukacja ekologiczna - należy **USUNĄĆ** zapis o treści „unikania ustawiania znaków zakazu wstępu do miejsc przyrodniczo atrakcyjnych” i **ZASTĄPIĆ** go tekstem o brzmieniu - „w celu właściwej kanalizacji ruchu turystycznego, związanej z wymogami ustawowo chronionych walorów Nadleśnictwa - należy ustawić tablice informujące o zakazie wstępu (np. do zadrzewień o wysokości poniżej 4 metry, rezerwatów przyrody, czy też w strefy ochrony gatunków) oraz skutecznie egzekwować ten zakaz”. Ponadto postuluję w tym rozdziale wskazać na konieczność ustawienia przy wejściach na szlaki turystyczne, ścieżki biegowe, miejsca biwakowe i inne uczęszczane drogi leśne - tablic z **OSTRZEŻENIAMI** dotyczącymi przebywania w lesie w trakcie burzy, silnego wiatru, czy też znacznego osnieżenia koron drzew - gdyż zagraża to śmiercią lub kalectwem.

Wniosek zostanie częściowo uwzględniony.

TOP wskazuje także, że w zakresie kształtowania ruchu turystycznego i przebiegu

szlaków turystycznych (ścieżek przyrodniczych, biegowych oraz tras udostępnionych do jazdy konnej) nie zweryfikowano kolizji, jakie nastąpią w trakcie realizacji PUL w latach 2018 - 2027 z pracami związanymi z realizacją rębni i pozyskania przed-rębno (= ze ścinką drzew), jak również z wymogami ochrony przyrody, w tym stanowisk występowania rzadkich gatunków zwierząt. Brak jest także dokumentu, iż przebieg tych szlaków i ich modyfikacje lokalizacyjne zostały skonsultowane z właściwym miejscowo oddziałem PTTK. Tymczasem - zalecenia tego typu co powyżej - były wskazane do wykonania przez autorów projektów PUL i dokumentów związanych z tym planem - na posiedzeniu Komisji Założeń Planu, odbytej w dniu 25 września 2015r. w siedzibie Nadleśnictwa Chojnów - co znalazło odzwierciedlenie w protokole z tego posiedzenia, zamieszczonym na stronach RDLP w Warszawie.

Przebieg szlaków turystycznych został zweryfikowany podczas prac taksacyjnych i przedstawiony graficznie na mapach zagospodarowania rekreacyjnego. W protokole nie ma wzmianki o konieczności uzgadniania przebiegu szlaków z PTTK. W protokole z KZP jest taki zapis: „Należy dokonać przeglądu istniejących szlaków turystycznych wyznaczonych w porozumieniu z PTTK i zaktualizować ich przebieg.”

Dodatkowo uzgodniono z nadleśnictwem, że podczas prowadzenia prac związanych z pozyskaniem drewna przebieg szlaków turystycznych w miejscach newralgicznych będzie czasowo zmieniany.

Przebieg wielu szlaków turystycznych ma charakter historyczny, ugruntowany w świadomości społecznej i umieszczony w licznych publikacjach. Ich przebieg był konsultowany w momencie zakładania. Użytkowanie rębne zasadniczo nie koliduje z przebiegiem szlaków – jedynie w trakcie trwania prac. Powierzchnie z młodym pokoleniem lasu są także urozmaiceniem krajobrazowym, zwiększają różnorodność przyrodniczą i możliwość zaobserwowania innych organizmów niż w dojrzałym zwartym drzewostanie. W sąsiedztwie uczęszczanych szlaków istnieje możliwość pozostawienia biogrup, stref buforowych.

Ponadto w Programie Ochrony Przyrody brak jest wskazania konieczności uwzględnienia w ochronie przyrody lasów Nadleśnictwa Chojnów starych drzew, niezależnie od tego czy posiadają one dziuple, czy też nie - zgodnie z prawnymi kryteriami nieuwzględnionego w omawianym opracowaniu Rozporządzenia Ministra Środowiska z dnia 4 grudnia 2017r. w sprawie kryteriów uznawania tworów przyrody żywej i nieożywionej za pomniki przyrody (Dz. U. z 2017r., poz. 2300). Zdaniem TOP załącznik do tegoż rozporządzenia powinien być podstawą sporządzenia konkretnych wytycznych dla BEZWZGLĘDNEJ I TRWAŁEJ ochrony

takich okazów drzew w Nadleśnictwie Chojnów, które - biorąc pod uwagę obwód pnia na wysokości 130 cm nad ziemią - zasługują na objęcie ich ochroną prawną w postaci pomnika przyrody ożywionej, ustanawianą przez właściwą miejscową radę gminną lub miejską. Dotychczas liczba ustanowionych na terenie nadleśnictwa pomników przyrody, będących wiekowymi drzewami (zaledwie 36 okazów „pomnikowych”) zdecydowanie źle świadczy o wypełnianiu w tym zakresie ustawowego obowiązku ochrony przyrody.

Jw. patrz str. 12.

Natomiast na akceptację zasługują wskazania zawarte w programie ochrony przyrody dla ustanowienia w Nadleśnictwie Chojnów dwóch dalszych - kluczowych na jego obszarze - obszarowych form ochrony przyrody - rezerwatu faunistycznego „Uroczysko Rozłogi” (w leśnictwie Podkowa Leśna) oraz użytku ekologicznego w dolinie rzeki Małej (leśnictwa Dobiesz I Sierzchów). W ślad za tymi ustaleniami - TOP żąda zrezygnowania w planowanym PUL z wycinki - użytkowania rębego i przed-rębego w oddziałach 390B, 390C, 390D, 390F, 390G położonych w leśnictwie Podkowa Leśna - przeznaczonych od objęcia wyżej wymienioną ochroną rezerwatową - do czasu ustanowienia tegoż rezerwatu przez Regionalnego Dyrektora Ochrony Środowiska (RDOŚ) w Warszawie. Uzasadnieniem dla takiego stanowiska TOP, które w sumie dotyczy zaledwie około 35 ha lasu (pozostałe powierzchnie tych oddziałów - to stawy i łąki kośne) jest uzasadnione wykonanymi tam ostatnio dwoma rębiami, które znacznie zubożyły siedlisko dojrzałego drzewostanu nadrzecznego łągu olsowego, będącego siedliskiem tamtejszej fauny, w szczególności - ptaków. Dalsza realizacja wycinki drzew w Uroczysku Rozłogi - może stanowić więc pretekst dla RDOŚ w Warszawie dla stwarzania trudności w utworzeniu w omawianym miejscu ochrony rezerwatowej - co powinno być Nadleśniczemu w Nadleśnictwie Chojnów świetnie znaną okolicznością. Ponadto TOP wnosi o uwzględnienie omawianego projektowanego rezerwatu w prognozie oddziaływania na środowisko - w której umieszczono od dawna już nieaktualną informację iż omawiany teren ma stać się użytkiem ekologicznym.

Na obszarze planowanego rezerwatu nie planowane są żadne cięcia rębne. Zaplanowano tylko zabiegi hodowlane (PIEL i CW) w już wyciętych gniazdach oraz cięcia pielęgnacyjne (TW) w drzewostanach do 40 lat. Jedno z nich zaplanowano w 22 letnim młodniku sosnowym o zadrzewieniu 1,4. Cięcia te będą pozytywnie oddziaływały na stan zdrowotny oraz gatunkowy drzewostanów. Dopóki nie zostanie ustanowiona forma ochrony przyrody nie ma przeszkód dla realizacji zabiegów gospodarczych. Warto także zaznaczyć, że o walorach tego miejsca decydują głównie ptaki wodno-błotne związane ze stawami Kraśnicza Wola, a więc mniej narażone na zabiegi leśne.

Projektowane rezerwy są to powierzchnie leśne ujęte w takiej formie w aktualnych wykazach właściwego regionalnego dyrektora ochrony środowiska, dla których wymagana dokumentacja została przekazana do uznania za rezerwat. W celu zachowania charakteru danego drzewostanu należy podać, że jest on projektowanym rezerwatem i jednocześnie ograniczyć przewidywane czynności gospodarcze do niezbędnych zabiegów, zgodnie z celem ochrony projektowanego rezerwatu.

Jeśli planowane do utworzenia nowe formy ochrony przyrody będą na ww. etapie Nadleśnictwo dostosuje wykonanie zadań PUL w porozumieniu z RDOŚ do celu ochrony.

W odniesieniu do planowanego PUL i dokumentów z nim związanych, w tym również Programu Ochrony Przyrody - BRAK jest konkretnych wskazań dla koniecznego zróżnicowania intensywności gospodarki leśnej, w tym ilości pozyskiwanego drewna oraz sposobów (np. terminów) jej prowadzenia w różnych typach lasów - np. lasach ochronnych, w specjalnym gospodarstwie leśnym itp. Analiza wielkości pozyskania drewna, jak również czasu i sposobów realizacji tej czynności - określonych w PUL - dowodzi iż za wyjątkiem terenów leśnych objętych ochroną uzdrowiskową w mieście Konstancin - Jeziorna - takich ustaleń nie poczyniono. Taki brak zróżnicowania już aktualnie stanowi źródło konfliktów społecznych z lokalnymi społecznościami (np. mieszkańcami Komorowa, którzy nie zgadzają się na realizację rozległych rębni w lasach położonych w tej miejscowości, które - jako ochronne i mające znaczenie rekreacyjne - powinny być traktowane zdecydowanie inaczej od lasów gospodarczych). W tym miejscu TOP oświadcza też, że w pełni popiera postulaty rzetelnie uzasadnione przez Przedstawicielkę tej społeczności - Panią Joannę Kowalczyk, złożone w ramach zgłaszania wniosków do omawianego projektu PUL.

Ze względu na zaliczenie przedmiotowego kompleksu leśnego do kategorii lasów ochronnych „lasy położone w granicach administracyjnych miast i w odległości do 10 km od granicy miast liczących ponad 50 tys. mieszkańców” w projekcie PUL przyjęto tak zwany etat z potrzeb hodowlanych.

Potrzeby hodowlane i ochronne określone przez taksatorów dla poszczególnych drzewostanów na gruncie z uwzględnieniem funkcji pełnionej przez drzewostan w nadleśnictwie (gospodarstwie); suma tych potrzeb zagregowana dla nadleśnictwa (gospodarstwa) nazywana jest umownie etatem z potrzeb hodowlanych i ochronnych.

Patrz też str. 5

Ponadto TOP wskazuje, iż w wyłożonych dokumentach brak jest wskazania, w jaki sposób gospodarka leśna powinna zostać dostosowana do założeń wynikających z okoliczności iż Nadleśnictwo Chojnów stanowi w całości jeden z utworzonych leśnych kompleksów promocyjnych. Idea tej formy ochrony i promocji lasów nie może sprowadzać się - tak jak dzieje się dotychczas w Nadleśnictwie Chojnów - do regularnie prowadzonej edukacji ekologicznej, lecz także wskazuje na potrzebę większej restrykcyjności w ochronie przyrody w trakcie zabiegów gospodarczych wykonywanych w lesie. Wobec powyższego - poruszenie tego aspektu, poprzez jego rozwinięcie powinno zostać wykonane nie tylko w Programie Ochrony Przyrody lecz także - w prognozie oddziaływania na środowisko.

Postulat słuszny i zostanie on uwzględniony w programie gospodarczo-ochronnym LKP.

Odnośnie wyłożonej prognozy oddziaływania na środowisko i Obszary Natura 2000 - niesłusznie i bez żadnego uzasadnienia odstępiono w niej od nałożenia obowiązku

monitoringu skutków realizacji postanowień projektu PUL na środowisko w zakresie niezmiernie istotnego monitoringu fauny - w szczególności zwierząt chronionych z mocy Dyrektywy Ptasiej i Siedliskowej, umieszczonych w Polskiej Czerwonej Księdze Ginących Zwierząt, czy też rzadkich gatunków chronionych z mocy prawa krajowego - np. ptaki szponiaste, niektóre wodno-błotne, czy też sowy. Świadczy o tym jednoznacznie ułomny w tym zakresie tekst rozdziału 2.7 na str. 59-60 wymienionego dokumentu. TOP wnosi aby brak ten był uzupełniony - poprzez wskazanie potrzeby i metod prowadzenia takiego monitoringu, z wymogami adekwatnymi do roli danego gatunku w nadleśnictwie oraz jego biologii. W monitoringu tym należy także uwzględnić już prowadzone - niestety wyłącznie przez organizacje ekologiczne i służby Chojnowskiego Parku Krajobrazowego, nie zaś przez nadleśnictwo z urzędu - rezultaty czynnej ochrony fauny - w szczególności nietoperzy i dziuplaków - ptaków licznie zasiedlających zawieszane w przeszłości w Nadleśnictwie skrzynki lęgowe.

Monitoring skutków realizacji postanowień projektu PUL na środowisko przyjęto zgodnie z „Ramowymi wytycznymi w sprawie zakresu i stopnia szczegółowości prognozy oddziaływania na środowisko planu urządzenia lasu”, wprowadzonymi do stosowania przez Ministerstwo Środowiska

w dniu 28 sierpnia 2013 r. oraz z uwzględnieniem dokumentów planistycznych dla obszarów Natura 2000, zlokalizowanych w granicach Nadleśnictwa Chojnów.

W przypadku udostępnienia danych z monitoringu prowadzonego przez organizacje ekologiczne i służby Chojnowskiego Parku Krajobrazowego zostaną one uwzględnione w sprawozdaniu o monitoringu w roku 2027.

Także wariantowanie scenariuszy prowadzenia gospodarki leśnej w nadleśnictwie podane zdawkowo w tej prognozie powinno być uzupełnione o - słuszny i godny realizacji wariant przywrócenia wyższego o 10 lat od aktualnego wieku rębności sosny, który od 2008r. został obniżony do 120 lat.

Wariant przywrócenia wyższego o 10 lat od aktualnego wieku rębności sosny nie był i nie mógł być brany pod uwagę w Prognozie, gdyż PUL i Prognoza zostały opracowane na podstawie założeń opisanych w protokole z KZP, gdzie przyjęto określone wieki rębności.

Ponadto - w zakresie spraw proceduralnych - Towarzystwo wskazuje, że według dostępnej mu wiedzy nie zamieszczono w prasie lokalnej dodatkowej informacji uaktualniającej, iż termin wnoszenia uwag i wniosków do przedłożonej dokumentacji został przedłużony do dnia 18 maja b.r. Zarazem TOP składa wniosek formalny - aby przebieg debaty publicznej w Nadleśnictwie Chojnów, w której Towarzystwo potwierdza swój udział był NAGRYWANY.

Przychylamy się do wniosku o nagrywanie przebiegu debaty publicznej.

Należy wyjaśnić, że informacja o przedłużeniu do dnia 18 maja b.r. terminu wnoszenia uwag i wniosków do przedłożonej dokumentacji została podana do wiadomości na stronach internetowych RDLP i Nadleśnictwa oraz na tablicach ogłoszeniowych w leśnictwach.

Dyskusja

- Joanna Kowalczyk (Stow. Komorowianie): Elaborat i pozostałe dokumenty zostały zamieszczone na stronach internetowych po wniosku strony społecznej. Wcześniej dostępne były w Nadleśnictwie. Prosimy, aby było to ogólną praktyką, że powyższe dokumenty były dostępne elektronicznie.

Nadal nie ma informacji, jakie prace są planowane w poszczególnych oddziałach i co będzie robione. Ważne dla społeczności informacje uzyskano drogą indywidualnych zapytań, drogą dostępu do informacji publicznej.

Jakie są podstawy wydania opinii o oddziaływaniu PUL na środowisko przez RDOŚ, skoro na stronach internetowych dostępne są niepełne dane, w jaki sposób została wydana decyzja bez dokumentów bazowych?

- Piotr Okapiec (RDLP Warszawa): Odczytana została opinia dyrektora RDOŚ oraz opinia Państwowego Wojewódzkiego Inspektora Sanitarnego. Na stronach internetowych ze względu na rozmiar materiałów umieszczane są najważniejsze elementy - informacje i opracowania dające pełen obraz o planowanej gospodarce leśnej, szczegółowe informacje można uzyskać na indywidualne żądanie. Przychylamy się do wniosku – w przyszłości będziemy zamieszczać dane bardziej uszczegółowione.

Do RDOŚ zostały przekazane dane dotyczące PUL z zestawieniem planowanych czynności gospodarczych, informacje o sposobie podjęcia decyzji leżą po stronie RDOŚ, nie odnosimy się do tego.

- Joanna Kowalczyk (Stow. Komorowianie): Z udzielonej odpowiedzi wynika, że będą stosowane indywidualne uzgodnienia, obszar cięć będzie może mniejszy, może będą zastosowane inne rębnie. Dla naszej społeczności jest to bardzo ważna sprawa. Widzimy jedynie taką możliwość, że będą nas państwo informować w odstępach rocznych o planowanych zadaniach do wykonania w oddz. 332-341 lasów w sąsiedztwie Komorowa, a my będziemy to oglądać i komentować. Na podstawie udzielonych odpowiedzi nie jesteśmy w stanie ocenić jaki będzie finalny skutek dla lasu. Poza wydłużeniem procesu w czasie nie ma konkretnych wskazań, ale to także jest dla nas ważne.
- Piotr Okapiec (RDLP Warszawa): Nie będziemy informować z urzędu o planowanych do wykonania pracach, lecz na zapytanie społeczności. Na etapie realizacji planu Nadleśniczy dostosuje rodzaje rębni, aby nie powstawały duże obszary wylesione. Odpowiedzi udzielone na Państwa wnioski, będą zamieszczone w PUL, tym samym są wiążące dla Nadleśniczego. Powierzchnie manipulacyjne i lokalizacje nie będą zmieniane w PUL, ale zapisy w protokole z KPP dają możliwość Nadleśniczego do korekt rębni.
- Sławomir Mydłowski (Nadleśniczy Nadleśnictwa Chojnów): Wszelkie prace związane z pozyskaniem drewna będą uzgadniane z Państwem. Może zostać zawarte pisemne porozumienie dotyczące uzgodnień, tak jak to funkcjonuje w przypadku niektórych sołectw czy organizacji społecznych, w którym zostaną określone priorytety i zakres współpracy.
- Waldemar Magiera (RDLP Warszawa): Planowane przestrzenne – wybrane powierzchnie nie ulegną zmianie. Zmianie mogą ulec sposób prowadzenia cięć zrębowych. Odnośnie wcześniejszych spostrzeżeń (sposób wykonania cięcia w oddz. 333 f) nastąpiła pewna niezręczność. W przypadku prowadzenia cięć przy ścieżkach edukacyjnych należy dokonać modyfikacji przebiegu lub zmiany tematyki. W lasach ochronnych prowadzona jest zrównoważona gospodarka leśna gdzie realizuje się funkcje ochronne, specjalne, społeczne i

- gospodarcze w innej kolejności niż w lasach gospodarczych, inne są priorytety - ochrona środowiska. Lasy ochronne przede wszystkim ograniczają zabudowę. Dotyczą także lasów innej własności, które pełnią identyczne funkcje. Zagospodarowanie parkowe w rozumieniu parku wiejskiego czy miejskiego wymaga zmiany użytkowania gruntu.
- Joanna Kowalczyk (Stow. Komorowianie): las jest użytkowany jak park – ten obszar jest na skraju lasu, z którego korzystają osoby o ograniczonej sprawności lub mający za mało czasu na wędrowki w głąb lasu. W nadleśnictwie jest 61 % powierzchni lasów ochronnych, nie było informacji jak są użytkowane. Z Elaboratu, z tabeli 58 wynika że lasy ochronne są użytkowane nawet w większym stopniu niż lasy gospodarcze. Z tego zestawienia wynika także że na 200 ha lasów ochronnych będzie prowadzona rębnia IIIa. Według informacji z prezentacji (prof. Henryk Żybura) jest to rębnia zupełna. Nie ma rozgraniczenia w liczbach w użytkowaniu lasów ochronnych i gospodarczych.. Uważamy, że to za mało. Nasze lasy są małe, otoczone tkanką miejską z presją urbanizacyjną – są one w gorszej sytuacji. Siłą rzeczy należy je traktować inaczej. Ludzie chcą bardziej korzystać z lasu i zwracają uwagę co się w nim dzieje. Przed Nadleśnictwem stoi zadanie pogodzenia kwestii społecznej z gospodarczą.
 - Mirosław Grzyb (Stowarzyszenie Przyjaciół Zalesia Górnego): las nie jest zbiorem drzewostanów - to ekosystem złożony. Wszelkie działania projektuje się w odniesieniu do siedliska. Rębnie można modyfikować, a cel zostanie osiągnięty. Każde cięcie ma prowadzić do określonego celu hodowlanego. Rębnie złożone należy dostosować do konkretnego przypadku – drzewostanu, nawet na słabszych siedliskach –każde cięcie można modyfikować.
 - Janusz Call (leśniczy leśnictwa Chojnów): w pewnym momencie będziemy musieli wykonać cięcie uprzętające, dlatego musimy to ukrywać.
 - Piotr Lutyk (Ruch Obrony Lasów Polskich): przy podawanych informacjach o występowaniu gatunków chronionych dobrze było by podawać źródło informacji, dane z literatury mogą mieć charakter historyczny, w POP należy podawać potwierdzone dane wraz z lokalizacją.
 - Jacek Klusek (BULiGL): umieszczanie każdego potencjalnego lub historycznego gatunku zwierząt w POP jest możliwe, ale nie celowe, spowoduje nadmierny rozrost dokumentu. Uwagę kierowaliśmy na zachowanie i ochronę siedlisk występowania stwierdzonych i potencjalnych gatunków chronionych zwierząt. Z materiałów POP nie należy usuwać lokalizacji występowania gatunków zwierząt, gdyż nie było by danych do zbadania oddziaływania PUL na środowisko i wydania opinii przez RDOŚ;
 - Wiesław Nowicki (TOP): lokalizacje występowania gatunków szczególnie ptaków są zmienne, ważne jest aby opracować zasady ochrony gatunków, np liczbę docelową skrzynek lęgowych i cel jaki chcemy osiągnąć, gniazda kruka zachowywać przy przeglądach drzewostanów do usunięcia, a tam gdzie występują pojedynczo na wykonanych zrębach przybić blachę przeciw drapieżnikom. Potrzebne jest zapisanie bardziej szczegółowych procedur niż te, które są w POP

- Wojciech Wolcendorf (DGLP): POP nie jest planem do wykonania, lecz wskazaniem obiektów i przedmiotów podlegających ochronie, o których informacje pozyskujemy z kompetentnych źródeł: RDOŚ, gminy. Jeśli otrzymamy informacje potwierdzone przez RDOŚ lub gminy o takich obiektach, to umieścimy je w POP.

POP jest częścią PUL ale nie zawiera szczegółowych wskazań np., liczby budek lęgowych, BULIGL nie miał w zakresie zadań inwentaryzacji przyrodniczej. Spostrzeżenia występowania gatunków należy wskazać właściwym gminom lub RDOŚ i wtedy będzie to uwzględnione w POP. Wskazane jest umieszczanie danych historycznych występowania gatunków chronionych. Odpowiadamy za prowadzenie gospodarki w lasach, na podstawie regulacji wprowadzonych ustawą o lasach oraz wielu innych wytycznych – zasad i instrukcji. Ustawa o ochronie przyrody obowiązuje każdego z nas i zabrania szczególnie umyślnego niszczenia gatunków chronionych.

- Wiesław Nowicki (TOP): Jeśli odrzucimy z POP a priori takie działania jak wywieszanie odpowiednich budek, zakładanie blachy na drzewach z gniazdami kruka, montowanie platform dla ptaków szponiastych, a określenie stanu fauny jest określone na podstawie danych z gmin i literatury, to po co jest tworzony POP?
- Wojciech Wolcendorf (DGLP): Nastąpiło przesunięcie rangi PUL z części dotyczącej gospodarki leśnej w kierunku ochrony przyrody, czego przykładem jest obecna dyskusja. Odnośnie poruszonego tematu turystyki Lasy Państwowe zgodnie z ustawą mają obowiązek udostępniać lasy, lecz nie są beneficjentem udostępnionych urządzeń turystycznych. Coraz częściej się zdarza, że nadleśniczowie są pociągani do odpowiedzialności w razie jakichś wypadków. Beneficjent udostępnienia powinien w porozumieniu z nadleśniczym ponosić koszty i odpowiedzialność. Zapisy w POP będą sprzyjały zachowaniu stwierdzonych gatunków, aby działania gospodarcze nie eliminowały tych gatunków. Nie jest dokumentem podstawowym PUL, lecz dodatkowym służącym wskazaniom działań gospodarczych, które będą sprzyjały zachowaniu gatunków i obiektów chronionych. PUL przyjmuje zalecenia planów działań ochronnych innych obiektów, np. rezerwatów czy obszarów Natura 2000. RDOŚ na podstawie otrzymanej dokumentacji zaakceptował, że działania gospodarcze nie wpłyną znacząco na wszystkie obiekty chronione.
- Piotr Okapiec (RDLP Warszawa): POP przyjmuje zadania ochronne zaprojektowane w planach działań ochronnych innych obiektów, np. rezerwatów czy obszarów Natura 2000. Tam, gdzie takich planów nie ma, przyjmujemy formę ogólną.
- Jacek Klusek (BULiGL): po wskazaniu szczegółowym lokalizacji w porozumieniu z RDOŚ będą wpisane nowe gatunki organizmów chronionych.
- Joanna Kowalczyk (Stow. Komorowianie): generalnie w sąsiedztwie Komora występują lasy mieszane, w różnych miejscach są skupiska dębów, W oddziale 333 wycięto dęby, które nie osiągnęły wieku rębnego, Społeczność wnosi, że jeśli w użytkowanych drzewostanach są skupiska takich dębów, to żeby one pozostawały. Społeczność będzie zabiegać o ustanowienie pomników przyrody w przypadku okazałych dębów. Na terenie lasu najlepiej jest wytłumaczyć

o co chodzi.

- Sławomir Mydłowski (Nadleśnictwo Chojnów): zgodnie z wcześniejszymi ustaleniami rębnie będziemy modyfikować, okres odnowienia będzie przez to się wydłużał, będzie to Państwu przedstawiane, leśniczy będzie w kontakcie, nasze działania muszą być zgodne z prawem i sztuką leśną.
- Piotr Okapiec (RDLP Warszawa): udział dębu w oddz. 333 f był mały 30%, cięcia były prowadzone ze względu na sosnę jako gatunek panujący. Z uwagi na udane odnowienie dębu na gniazdach, w 2018 roku wykonano kolejny etap cięć. Na tej powierzchni możemy zastosować modyfikację polegającą na wykorzystaniu rosnących drzew w drugim piętrze. Nie możemy tego traktować jako obowiązek nadleśniczego w każdym przypadku. Rębnie będą w ten sposób modyfikowane, o ile w drzewostanach będą występować gatunki zgodne z siedliskiem, o odpowiedniej jakości i zwarcie, będą spełniały cel hodowlany.
- Waldemar Magiera: Ilość zgłoszonych uwag świadczy o zainteresowaniu strony społecznej. Cieszy zainteresowanie i dogłębnosc przemysleń. Zrównoważone podejście do gospodarki leśnej zaczęło się w latach 80 ubiegłego wieku. Idea ta została przeniesiona do Ustawy o lasach i innych regulacji dotyczących gospodarki leśnej. Rolą dyrektora RDLP jest wyważenie wszystkich elementów gospodarki leśnej, zarówno gospodarczych, przyrodniczych jak i społecznych. Cele wynikają z oglądu i stanu lasu. Mają Państwo wiedzę merytoryczną, doświadczenie i kompetencje, które mogą być wykorzystane przy realizacji PUL. Współpraca jest prowadzona na poziomie nadleśnictwa.

Dyrektor
Regionalnej Dyrekcji Lasów Państwowych
w Warszawie
Marek Roman
mgr inż. Marek Roman

Załączniki:

- Korespondencja z października 2015 r. w sprawie uwag i wniosków do protokołu z Komisji Założeń Planu prowadzona przez RDLP w Warszawie z Urzędem Gminy Brwinów oraz Ogólnopolskim Towarzystwem Ochrony Ptaków (odczytana na KPP).
- Lista obecności



Urząd Gminy Brwinów

ul. Grodziska 12, 05-840 Brwinów
 e-mail: brwinow@brwinow.pl
 Biuro Obsługi Interesanta:
 Tel. 22 738 26 15 Fax 22 729 63 90

Referat Ochrony Środowiska i Rolnictwa
 ul. Tadeusza Kościuszki 4A, pok. 11
 e-mail: zielen@brwinow.pl
 Tel. 22 738 25 90



6004.19.2015

Brwinów, 16 października 2015 r.

20.10.2015

4889/M

P. Okopie

28.10.15

Regionalna Dyrekcja
 Lasów Państwowych w Warszawie
 ul. Grochowska 378
 03-841 Warszawa

OSR. 613. 46. 2015

W związku z opracowywaniem przez Państwa projektu Planu Urządzania Lasu dla Nadleśnictwa Chojnów na lata 2018-2027 (PUL) wnoszę następujące uwagi do założeń:

1. Drogi – zmiana sposobu zagospodarowania, poszerzenia i nowe wytyczenia oraz poprawa bezpieczeństwa ruchu oraz poprawa ochrony przeciwpożarowej

- W miejscowości Żółwin ul. Młochowska (dz. nr 398, 59/4 szer. 6-12 m) granicząca z Lasem Młochowskim (lasem znajdującym się w granicach administracyjnych Podkowy Leśnej) powinna zostać poszerzona w kierunku lasu, tak aby spełniała wymogi przeciwpożarowe i techniczne, niezbędne w prawidłowej gospodarce drzewostanem oraz zapewniała szybki i bezpieczny dostęp samochodów pożarniczych.

Zwracam jednocześnie uwagę na zapisy miejscowego planu zagospodarowania przestrzennego dla miejscowości Żółwin (uchwała Rady Miejskiej w Brwinowie nr XXXIII/332/2004 z dnia 29 listopada 2004 r. opublikowana w Dz. Urz. Woj. Maz. Nr 58, poz.1472 z dnia 16 marca 2005 r. w części zmieniona uchwałą Rady Miejskiej w Brwinowie nr XXXV/366/2005 z dnia 31 stycznia 2005 r. ogłoszoną w Dz. Urz. Woj. Maz. Nr 58, poz. 1481 z dnia 16 marca 2005 r.). W ww. planie są opisane parametry ul. Młochowskiej. Działka nr ew. 59/4 stanowi odcinek od ul. Kasztanowej w Podkowie Leśnej do skrzyżowania z ul. Leśną w Żółwinie i oznaczona jest symbolem 69 KL. Przeznaczenie ustalone planem dla tego terenu jest następujące: ulica lokalna - tereny komunikacji kołowej. Szerokość w liniach rozgraniczających 12,0 m. Minimalna szerokość jezdni 6,0 m. Poszerzenie istniejącej ulicy Młochowskiej w kierunku południowym, z wyjątkiem odcinka graniczącego z terenem zabytkowego zespołu parkowo-dworskiego w Żółwinie - Zarybiu. Dopuszcza się realizację ścieżki rowerowej o szerokości min. 2,0 m – 2,5 m oraz ciągów ruchu pieszego nie kolidujących z komunikacją kołową.

Działka nr ew. 398 stanowi odcinek ul. Młochowskiej od ul. Leśnej do ul. Południowej, oznaczona jest symbolem 72 KD w miejscowym planie zagospodarowania przestrzennego. Przeznaczenie ustalone planem dla tego terenu jest następujące: ulica dojazdowa – teren komunikacji kołowej. Szerokość w liniach rozgraniczających 10,0 m. Minimalna szerokość jezdni 5,0 m. Dopuszcza się realizację ścieżki rowerowej o szerokości min. 2,5 m nie kolidującej z komunikacją kołową.



- W miejscowości Kanie udrożnienie przejazdu poprzez utwardzenie destruktem asfaltowym z powierzchniowym utwardzeniem emulsją bitumiczną ulicy Nadarzyńskiej (dz. nr 662 i 404/2 szer. od 6-9), której kontynuacja biegnie obok Lasów Państwowych (dz. nr ew. 1067, dz. nr ew. 652/1) aby spełniała wymogi przeciwpożarowe i techniczne niezbędne w prawidłowej gospodarce drzewostanem. Ewentualne poszerzenie jezdni do 6 m a pasa drogowego do 12 m.
- W miejscowości Otrębusy ul. Jeżynowa (dz. nr 409 szer. 4-8 m) i ul. Piaseckiego (dz. nr 488 szer. na mapie 15 m) graniczące z Lasem Młochowskim (dz. nr ew. 671/1) oraz lasem znajdującym się w granicach administracyjnych Podkowy Leśnej powinny zostać udrożnione, poszerzone w terenie poprzez wycinkę drzew w kierunku lasu tak, aby spełniały wymogi przeciwpożarowe i techniczne niezbędne w prawidłowej gospodarce drzewostanem.

2. Ścieżki oraz szlaki piesze i rowerowe- poszerzenia i nowe wytyczenia

- W miejscowości Kanie wytyczenie i udrożnienie szlaków rowerowych i pieszych na granicy z ul. Barbary w gminie Michałowice i Lasów Młochowskich (dz. nr ew. 1054, dz. nr ew.1053) tak aby ustanowić kontynuację szlaku od istniejącej ścieżki edukacyjnej znajdującej się na dz. nr ew. 1058 w stronę torów WKD do Otrębus.
- W miejscowości Otrębusy wytyczenie szlaków rowerowych i pieszych na granicy z ul. Natalińską, tak aby połączyć się częścią kompleksu leśnego znajdującego się w Kaniach (dz. nr ew. 654, dz. nr ew.651, dz. nr ew. 645).
- W miejscowości Żółwin udrożnienie przejazdu poprzez utwardzenie tłuczniem drogi leśnej stanowiącej kontynuację ulicy Nadarzyńskiej w Żółwinie tak aby spełniała wymogi przeciwpożarowe i techniczne niezbędne w prawidłowej gospodarce drzewostanem oraz wytyczenie ścieżki rowerowej i pieszej stanowiącej połączenie Żółwina i Nadarzyna (las znajdujący się w granicach administracyjnych Podkowy Leśnej).
- Uporządkowanie całego systemu szlaków pieszych i rowerowych tak aby łączył się z istniejącymi szlakami na terenie Lasów Młochowskich. Szczególną uwagę należałoby zwrócić na najbardziej uczęszczane ścieżki znajdujące się w strefie brzegowej lasu. Tam sieć ścieżek powinna być najgęstsza.

3. Wytyczenie szlaków pieszo-rowerowego w ramach utworzenia programu krajoznawczo-turystycznego „Szlakiem zabytkowych alei drzew”

- od Lasu Młochowskiego znajdującego się w granicach administracyjnych Podkowy Leśnej
- aleją lipową do leśniczówki na Dębaku (szlak czerwony od leśniczówki)
- w kierunku Otrębus - Aleja Lipowa Polną nr inwentaryzacji 30/744 – wzdłuż drogi numer 674 dalej w stronę WKD przy ul. Natalińskiej
- w kierunku Kań – Aleją Lipowa Zosińską Wschodnią nr inwentaryzacji 32/742 – biegnąca wzdłuż ogrodzenia zespołu dworsko-pałacowego Zosin – droga numer 662 stanowiąca kontynuację ul. Nadarzyńskiej w Kaniach (na terenie zespołu dworsko-pałacowego Zosin znajduje się kolejna Aleja Lipowa Zachodnia numer inwentaryzacji 31/743)
- z Kań przez Otrębusy w kierunku Lasu Młochowskiego znajdującego się w granicach administracyjnych Podkowy Leśnej obok zabytkowego zespołu dworsko-pałacowego Karolin wzdłuż ulicy Lipowej na której znajduje się zabytkowa Aleja Lipowa Karolińska nr inwentaryzacji 34/740 (w pobliżu Aleja Lipowa Karolińska numer inwentaryzacji 29/1340 znajdującą się na terenie zespołu dworsko-parkowego Karolin – siedziba PZLPiT Mazowsze)
- ul. Jeżynowa na skraju Lasu Młochowskiego obok Alei Lipowej Podleśnej numer inwentaryzacji 33/741



Kontynuacja zabytkowych Alei Lipowych występuje w połączeniu z Lasem Młochowskim również od strony Podkowy Leśnej ul. Lipową (która znajduje się w bliskim sąsiedztwie lasu) ul. Jana Pawła II i ul. Kościelną.

4. Wprowadzenie programu rekreacyjno-turystycznego

- przygotowanie nowej ścieżki edukacyjno-dydaktycznej (o tematyce fauny i flory znajdującej się na terenie Lasów Młochowskich oraz ciekawostkach związanych z gospodarką leśną) na terenie istniejącej „Polany Zosin” w miejscowości Kanie (dz. nr ew. 651) oraz na terenie leśnym w rejonie szkoły przy ul. Piaseckiego (dz. nr 645).
- na terenie działki leśnej (dz. nr ew. 651) – stworzenie miejsca czynnego wypoczynku, ścieżki zdrowia dla dzieci i dorosłych (zestawy urządzeń do ćwiczeń dla osób w różnych grupach wiekowych) oraz zachowanie istniejących wiat i miejsca na ognisko.

Jednocześnie informuję, że dla części ww. działań widzę możliwość ich współfinansowania przez Gminę Brwinów. Stosowne umowy będą mogły być podpisywane po doprecyzowaniu poszczególnych działań, określeniu obowiązków stron i po ich aprobach przez Radę Miejską w Brwinowie.

z poważaniem

11.01.2022
K. Kasin
dyrektor nadleśnictwa





Regionalna Dyrekcja Lasów Państwowych w Warszawie

Warszawa, dnia 30.11. 2015 r.

Zn. spr.: ZS.6004.19.2015

pdec. Pan
Arkadiusz Kosiński
Burmistrz Gminy Brwinów
ul. Grodziska 12, 05-840 Brwinów

Dotyczy: Projekt Planu Urządzenia Lasu dla Nadleśnictwa Chojnów na lata 2018 – 2027

Szanowny Panie

W związku z pismem z dnia 16 października 2015 r., znak: OSR.613.76.2015, dziękuję Panu za wnikliwe zapoznanie się protokołem z posiedzenia Komisji Założeń Planu Urządzenia Lasu dla Nadleśnictwa Chojnów na lata 2018 – 2027 (PUL) oraz za deklarację wspólnych działań mających na celu rozwój rekreacji i turystyki na terenie Nadleśnictwa Chojnów.

Odnosząc się do przedstawionych uwag do protokołu z posiedzenia Komisji Założeń Planu, informuję:

W części planistycznej opisu ogólnego PUL zostanie zamieszczony rozdział „Określenie potrzeb w zakresie infrastruktury technicznej, w tym turystyki i rekreacji”, w którym kierunkowo zostaną opisane potrzeby w zakresie urządzeń na potrzeby turystyki i rekreacji. Zasięg, a także lokalizacja lasów przeznaczonych do wypoczynku ludności, zostanie określona w uzgodnieniu z terytorialnie właściwymi organami samorządowymi do spraw zagospodarowania przestrzennego oraz turystyki i wypoczynku. Realizacja ww. zamierzeń inwestycyjnych może i powinna się odbywać na bieżąco przy współpracy z samorządami, na zasadzie zawierania stosownych porozumień określających szczegóły dotyczące lokalizacji, realizacji i finansowania.

Przywołane przez Pana zapisy miejscowych planów zagospodarowania przestrzennego dotyczące zmiany sposobu zagospodarowania gruntów Nadleśnictwa Chojnów zostaną przeanalizowane podczas prac na projektem PUL.

Zgodnie z art. 51 ustawy z dnia 3 października 2008 r. o udostępnianiu informacji o środowisku i jego ochronie, udziale społeczeństwa w ochronie środowiska oraz

-verte-

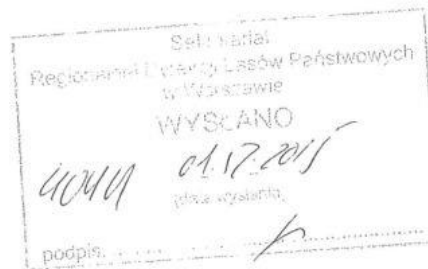
o ocenach oddziaływania na środowisko, dyrektor regionalnej dyrekcji Lasów Państwowych, opracowując projekt PUL sporządza prognozę oddziaływania na środowisko, która zawiera m.in. informacje o zawartości, głównych celach projektowanego dokumentu oraz jego powiązaniach z innymi dokumentami, w tym z miejscowymi planami zagospodarowania przestrzennego.

Jednocześnie informuję, że zagadnienia dotyczące budowy i rozbudowy sieci dróg publicznych nie mogą być przedmiotem PUL.

Do wiadomości:
Nadleśnictwo Chojnów

Dojce
GU
14.12.16

Dyrektor
Regionalnej Dyrekcji Lasów Państwowych
w Warszawie
[Signature]
dr inż. Marek Kowalik



6004.19.2010

OGÓLNOPOLSKIE TOWARZYSTWO
OCHRONY PTAKÓW
ul. Odrowąza 24; 05-270 Marki k., Warszawy
tel.: +48 22 761 82 05
faks: +48 22 761 90 51

27 października 2015r.

25
[Signature]
05.10.2015

4.11.2015
508 [Signature]

Regionalna Dyrekcja Lasów Państwowych
w Warszawie

05.10.15
[Signature]

Uwagi i wnioski Ogólnopolskiego Towarzystwa Ochrony Ptaków (OTOP) do protokołu z posiedzenia Komisji Założeń Planu Urządzenia Lasu (PUL) dla Nadleśnictwa Chojnów na lata 2018-2027 odbytego w dniu 25 września 2015r. w Nadleśnictwie Chojnów

Ogólnopolskie Towarzystwo Ochrony Ptaków (OTOP), którego przedstawiciel uczestniczył w wyżej wymienionym posiedzeniu Komisji, zgłasza następujące uwagi i wnioski do projektu protokołu z tej narady:

Cz. A – wytyczne w sprawie organizacji prac urzędniowych:

Ad. 1 („Prace siedliskowe, w tym fitosocjologiczne”) – OTOP podkreśla konieczność gruntownej weryfikacji terenowej prac glebowo – siedliskowych, w tym fitosocjologicznych, przeprowadzonych w Nadleśnictwie Chojnów w roku 2006r. – gdyż projektu PUL na lata 2018-2027 **nie można opierać na danych historycznych tego typu, zapewne w znacznym stopniu zdezaktualizowanych.** Uwaga ta staje się tym bardziej istotna iż – zdaniem Towarzystwa – jak wynika to z prezentacji dotyczącej zakresu i sposobu wykonania projektu PUL przyjęto założenie, że prace nad tym dokumentem będą miały przede wszystkim charakter studialny, bez wyczerpującego rozpoznania w terenie, z wykorzystaniem informacji często już nie aktualnych lub posiadających niską wartość merytoryczną (np. bez podania metodyki uzyskania danych o przyrodzie i siedliskach w Nadleśnictwie).

Ad. 3 („Prace przygotowawcze, w tym ocena podstawowych założeń zagospodarowania przestrzennego regionu, dotyczącego gospodarki leśnej ...”) – OTOP postuluje podkreślić w protokole sprzeciw wobec planowanego a’priori przez inwestora wariantu przebiegu gazociągu Wola Karczewska – Mory na odcinku Nadleśnictwa (poprzez zwarte kompleksy leśne), nie popartej jeszcze ustaleniami oceny oddziaływania tego przedsięwzięcia na środowisko i bez sporządzenia raportu. Nie można się też zgodzić ze stanowiskiem iż

marginalne dla PUL będą wyłączenia gruntów leśnych pod rozbudowę dróg. W tym miejscu OTOP zwraca uwagę na niekorzystne oddziaływanie istotnego rozwoju infrastruktury tych dróg – również leśnych (= oddziaływanych), mające negatywne znaczenie także dla niektórych rezerwatów przyrody w Nadleśnictwie Chojnów – np. modernizacja drogi leśnej dla celów przeciw-pożarowych, przebiegającej wzdłuż rezerwatu „Uroczysko Stephana” (na granicy leśnictw Dobiesz/Chojnów), na potrzeby której rozbudowano głęboki rów odwodnieniowy – zlokalizowany bezpośrednio w granicy tegoż rezerwatu. OTOP wskazuje także na konieczność uwzględnienia w PUL wyłączenia z powierzchni leśnej pasa położonego w leśnictwach Chojnów i Dobiesz wzdłuż istniejącej drogi krajowej Nr 79 – na potrzeby planowanej budowy drugiej jezdni tej drogi przez GDDKiA (Oddział w Warszawie), wraz z opracowaniem kompensacji – poprzez zalesienie analogicznej co utracona powierzchnia. Konieczne jest także w PUL podkreślenie konieczności wysokich słupów „nadleśnych” dla planowanej linii energetycznej 400 kV relacji Kozienice – Ołtarzew.

Ad. 4 („Zestawienie danych o obszarach chronionych w nadleśnictwie i funkcjach lasu”). Ten ważny rozdział jest potraktowany w sposób zdecydowanie nie kompletny. Tabela na końcu str. 4 projektu protokołu obrazuje jedynie dane powierzchniowe o ustanowionych/zatwierdzonych przez KE do ustanowienia obszarach sieci Natura 2000, istniejących na terenie Nadleśnictwa. Natomiast brak jest danych o rezerwach przyrody, Chojnowskim Parku Krajobrazowym, Warszawskim Obszarze Chronionego Krajobrazu i gatunkach chronionych (poza bielikiem, który podlega tak zwanej ochronie „strefowej”), w tym także ptaków umieszczonych w Zał. I do unijnej Dyrektywy Ptasiej. Większość z powyższych informacji, brakujących w projekcie protokołu – została przedstawiona na posiedzeniu Komisji w sprawie PUL w dniu 25 września b.r. przez Nadleśniczego – mgr inż. Sławomira Mydłowskiego i – tym samym - **w pełni zasługuje na uwzględnienie w protokole.**

Ad. 13 („Dodatkowe pomiary drewna martwego”) – pomiary zalegania drewna martwego metodą „próbekowania na wylosowanych powierzchniach” należy przeprowadzić **oddzielnie – na terenie lasów gospodarczych, oraz na terenach objętych ochroną rezerwatową, gdzie nie usuwa się gromadzącego się tam od lat martwego drewna.** Połączenie ze sobą wyników z tych dwóch – diametralnie od siebie różnych – typów powierzchni próbnych – nie pozwoli

na faktyczną i prawidłowo metodycznie wykonaną ocenę obecności drewna martwego w największej powierzchniowo w Nadleśnictwie grupie lasów gospodarczych.

Ad. 16 („*Podział na obręby leśne oraz leśnictwa*”) – OTOP postuluje podkreślić podaną w tym punkcie tylko marginalnie inicjatywę Nadleśnictwa aby zidentyfikowane partie drzewostanów okresowo podtapianych przez bobry zinwentaryzować i przeklasyfikować w nowym PUL na użytki ekologiczne. Towarzystwo prosi także o dokonanie w trakcie dalszych prac nad PUL weryfikacji, czy nie mamy w Nadleśnictwie do czynienia z uporczywym występowaniem szkód wskutek wzniesionych pożarów.

Ad. 19 („*Ewentualne sporządzenie dodatkowej tabeli XXII dla gatunków chronionych, nieobjętych obszarem Natura 2000*”) – Wnosi się o dokładniejsze sprecyzowanie zawartości merytorycznej tabeli XXII „dla gatunków chronionych” – tak aby uwzględnić w niej gatunki zwierząt wymienione w Zał. I do unijnej Dyrektywy Ptasiej oraz w Zał. II do unijnej Dyrektywy Siedliskowej, gatunki wymagające ochrony czynnej i tworzenia stref ochronnych wokół ich miejsc regularnego przebywania (zgodnie z Rozporządzeniem Ministra Środowiska z dnia 6 października 2014r. w sprawie ochrony gatunkowej zwierząt - Dz. U. 2014r., poz. 1348) + ewentualnie gatunki łowne - wybrane przez autorów PUL, uznane przez nich jako istotne dla prowadzenia gospodarki leśnej. Analogiczne kryteria powinny obowiązywać również dla wybranych gatunków roślin i grzybów – patrz – odpowiednio – Rozporządzenie Ministra Środowiska z dnia 9 października 2014r. w sprawie ochrony gatunkowej roślin (Dz. U. 2014r., poz. 1409) i Rozporządzenie Ministra Środowiska z dnia 9 października 2014r. w sprawie ochrony gatunkowej grzybów (Dz. U. 2014r., poz. 1408).

Nie sposób jest oczekiwać, aby tabela XXII zawierała aktualne i rzetelnie zebrane (w terenie !!!) dla wszystkich gatunków chronionych zwierząt, roślin i grzybów.

Ad. 20 („*Ustalenia dotyczące postępowania w sprawie strategicznej oceny oddziaływania planu urządzenia lasu na środowisko i na obszary Natura 2000 ...*”) – Przede wszystkim – zamiast powoływać się na zapisy nie mające wprost odniesienia w polskim prawie (np. na bliżej nie sprecyzowane w projekcie protokołu wytyczne Ministra Środowiska z dnia 28 sierpnia 2013r.) – należy przywołać w tym punkcie wymogi ustawowe określone w Dziale IV

(„Strategiczna ocena oddziaływania na środowisko”) ustawy z dnia 3 października 2008r. o udostępnianiu informacji o środowisku i jego ochronie, udziale społeczeństwa w ochronie środowiska oraz o ocenach oddziaływania na środowisko (tekst jednolity – Dz. U. 2013r., poz. 1235, ze zm.).

We wskazaniach gospodarczych należy uwzględnić nie tylko założenia wynikające z obowiązujących (nielicznych) planów ochrony lub zadań ochronnych dla rezerwatów i obszaru sieci Natura 2000 położonych w Nadleśnictwie lecz także wymogi ochrony przyrody w Chojnowskim Parku Krajobrazowym (na podstawie projektu planu ochrony dla tego Parku) oraz w Warszawskim Obszarze Chronionego Krajobrazu - na podstawie zapisów Rozporządzenia Nr 3 Wojewody Mazowieckiego z dnia 13 lutego 2007r. w sprawie Warszawskiego Obszaru Chronionego Krajobrazu (Dziennik Urzędowy Województwa Mazowieckiego 2007r., Nr 42, poz. 870, ze zm.). OTOP postuluje również uwzględnienie w tym punkcie t.zw. „małych” form ochrony przyrody – np. pomników przyrody i projektowanych – do ustanowienia (np. proj. rezerwat w Kraśniczej Woli, czy też użytek ekologiczny o nazwie „Dolina Rzeki Małej”).

Część B – Założenia do planu urządzenia lasu

Ad. 4 („Przyjęcie wieków rębności dla gatunków lasotwórczych w obrębach leśnych ...”) – OTOP postuluje przywrócenie wyższego o 10 lat wieku rębności dla sosny (do 130 lat), który obowiązywał w poprzednio obowiązującym PUL – do roku 2007 włącznie. Nie ma bowiem żadnych merytorycznych przesłanek, aby wiek ten był nadal obniżony do 120 lat. Towarzystwo podkreśla, że za takim, proekologicznym rozwiązaniem, przemawia szczególna, poza gospodarcza rola lasów, którymi zarządza Nadleśnictwo, także typu środowiskowego (przyrodniczego) i krajobrazowego, gdzie krajobraz zwartych połaci starodrzewu sosnowego będzie lepiej chroniony dzięki przywróceniu sośnie (jako podstawowemu gatunkowi siedlisko twórczemu w Nadleśnictwie) wieku rębności 130 lat. Poszanowanie poza gospodarczych ról lasu w tut. Nadleśnictwie powinno wynikać, między innymi - z:

- przynależności Nadleśnictwa do Leśnego Kompleksu Promocyjnego, utworzonego dla lasów otaczających aglomerację warszawską,

- objęcia w znacznej mierze ochroną rangi parku krajobrazowego (Chojnowski Park Krajobrazowy) oraz obszaru chronionego krajobrazu (Warszawski Obszar Chronionego Krajobrazu).

Ad. 5 („Podział lasów nadleśnictwa na gospodarstwa, w tym kwalifikowanie do gospodarstwa specjalnego”). W zakresie kwalifikowania do gospodarstwa specjalnego (S) – OTOP wnosi o:

- zmianę zapisu, dotyczącego lasów przylegających do obiektu turystycznego „Zimne Doły” – tak aby dodać do niego również obiekt (parking leśny „Szare Szeregi”) i optymalnie sprecyzować obszar - aby brzmiał on: „wydzielenia w oddziałach Nr 121, 127, 133 i 140, położone pomiędzy rzeką Zieloną a Traktem Wareckim”, gdyż sformułowanie użyte w projekcie opiniowanego protokołu jest nieprecyzyjne,
- dodanie do tego rodzaju gospodarstwa **projektowanego użytku ekologicznego „Dolina Rzeki Małej”**, o której była mowa w referacie Nadleśniczego Sł. Mydłowskiego w dniu 25 września b.r. – o powierzchni całkowitej 121,54 ha, położonego w części wydziałów oddziałów Nr 163, 164, 165, 166, 173, 174, 180 (leśnictwo Dobiesz) i Nr 181, 186, 188 (leśnictwo Sierzchów) – wzdłuż cieku o nazwie „Rzeka Mała” (gm. Góra Kalwaria),
- dodanie sformułowania o innych niż powyższy terenów, podtapianych regularnie przez bobry, które postuluje się przekształcić w użytki ekologiczne,
- dodanie do gospodarstwa specjalnego „S” terenów wchodzących w skład specjalnego obszaru siedlisk przyrodniczych sieci Natura 2000 o nazwie „Stawy w Żabieńcu” – wydziałów oddziałów Nr 102A, 106, 111, 116 w leśnictwie Chojnów (gm. Piaseczno), położonego pomiędzy Traktem Wareckim a linią kolejową Warszawa – Warka - Radom – Kielce. OTOP podkreśla, że teren tego obszaru Natura 2000 nie był – od czasu jego zatwierdzenia – traktowany jako „las gospodarczy”, gdyż wstrzymano na nim realizację rębni, co powinno być kontynuowane w projektowanym PUL,
- określenie w PUL oddziałów gospodarstwa „S”, przeznaczonych na potrzeby obronności Państwa – zgodnie z par. 82 ust. 6 pkt. 9 Instrukcji Urządzenia Lasu (Część I),
- podanie oddziałów leśnych dla projektowanego rezerwatu „Kraśnicza Wola” w leśnictwie Podkowa Leśna w gminie Grodzisk Mazowiecki (Nr 390 B,C,D,F,G) – o powierzchni 107,94 ha.

Ad. 10 („Wytyczne w sprawie zagospodarowania rekreacyjnego, w tym sporządzania odpowiedniej mapy przeglądowej”) – OTOP wskazuje na konieczność określenia „pojemności rekreacyjnej” lasów w Nadleśnictwie Chojnów, które, zdaniem Towarzystwa, znajdują się pod zbyt dużą presją różnych form turystyki. W tym stanie rzeczy konieczna będzie rezygnacja z budowy nowej infrastruktury i szlaków turystycznych, w szczególności w obszarach podlegających ochronie – np. w Chojnowskim Parku Krajobrazowym. Lokalizacja nowych parkingów powinna mieć miejsce wyłącznie na terenach NIE ZALESIONYCH, czyli na obrzeżach Nadleśnictwa, należy przeanalizować także istnienie (i projektowanie) parkingów płatnych, położonych na gruntach prywatnych, czy też w ośrodku wypoczynkowym „Wisły”. Wykluczyć należy lokalizację tych planowanych parkingów, które znajdowałyby się na terenie leśnym.

Ad. 11 („Wytyczne w sprawie użytkowania ubocznego i zagospodarowania łowieckiego”) - Odnośnie zagospodarowania łowieckiego – postuluje się zawrzeć sugestię o wyłączeniu Nadleśnictwa z polowań na łosia – także w okolicznościach, gdy ewentualnie zlikwidowany będzie aktualnie obowiązujący całoroczny okres ochrony tego gatunku

Ad. 15 („Ustalenia dotyczące weryfikacji i aktualizacji programu ochrony przyrody, w tym sporządzenia tabel dotyczących przedmiotów ochrony oraz zadań ochronnych”) – Program ochrony przyrody powinien uwzględniać:

- zebrane w ostatnich latach doświadczenia nad czynną ochroną w Nadleśnictwie gatunków ptaków dziuplaków i nietoperzy – poprzez zastosowanie skrzynek dla tych dwóch grup zwierząt, jak również precyzować dalsze wnioski w tym zakresie,
- ochronę przyrody na cennych środowiskowo gruntach nieleśnych, zarządzanych przez Nadleśnictwo - np. stawy i łąki w Kraśniczej Woli na terenie projektowanego rezerwatu,
- wyniki czynnej ochrony przyrody w Nadleśnictwie – np. wskutek realizowania programów rolno-środowiskowych, czy też małej retencji w Nadleśnictwie (przykład rzeki Małej), jak również zamierzenia dalszej realizacji tego typu projektów,
- ustalenie warunków czynnej ochrony dla gatunków zwierząt i roślin objętych ochroną w skali UE, i wybranych innych – na które gospodarka leśna oddziałuje znacząco,

- potrzebę opracowania projektów ustanowienia nowych pomników przyrody (np. starych drzew) i stref ochronnych wokół miejsc występowania gatunków dla których strefy takie są tworzone,
- zalecenia odnośnie pozostawiania martwego drewna, terminów prac zrębowych i innych podobnych – w najcenniejszych partiach drzewostanu, w szczególności w Chojnowskim Parku Krajobrazowym,
- zalecenia dotyczące zaniechania realizacji rębni w strefie (= „otulinie”) do 30 metrów od granic położonych w Nadleśnictwie rezerwatów przyrody.

W. Nowicki
dr Wiesław Nowicki

Pełnomocnik Zarządu OTOP ds. Eko-intervencji

Prezes Zarządu OTOP
dr Dariusz Bukacinski

Do wiadomości – Nadleśnictwo Chojnów, z siedzibą w Pilawie



Regionalna Dyrekcja Lasów Państwowych w Warszawie

Warszawa, dnia 2.12. 2015 r.

Zn. spr.: ZS.6004.19.2015

odec

Ogólnopolskie Towarzystwo
Ochrony Ptaków
ul. Odrowąża 24
05-270 Marki

Dotyczy: Projekt Planu Urządzenia Lasu (PUL) dla Nadleśnictwa Chojnów na lata 2018 – 2027

W związku z pismem z dnia 27 października 2015 r., dziękuję za wnikliwe zapoznanie się protokołem z posiedzenia Komisji Założeń Planu (KZP) Urządzenia Lasu dla Nadleśnictwa Chojnów na lata 2018 – 2027 oraz za deklarację włączenia się w działania Nadleśnictwa, dotyczące wyboru wariantu przebiegu gazociągu Rembelszczyzna - Mory - Wola Karczewska, najmniej uciążliwego dla środowiska przyrodniczego.

Odnosząc się do przedstawionych uwag do protokołu z posiedzenia Komisji Założeń Planu, informuję:

Część A: Wytyczne w sprawie organizacji prac urządzeniowych

1. Prace siedliskowe, w tym fitosocjologiczne

W Nadleśnictwie Chojnów prace glebowo-siedliskowe oraz prace fitosocjologiczne zostały wykonane w 2006 r. Dokumentacja siedliskowa obowiązuje w zasadzie przez 30 lat. W przypadkach istotnych zmian warunków siedliskowych (np. w wyniku odwodnienia), aktualizacja dokumentacji siedliskowej może nastąpić wcześniej.

3. Prace przygotowawcze, w tym ocena podstawowych założeń zagospodarowania przestrzennego regionu dotyczące gospodarki leśnej i ochrony przyrody, podjęcie decyzji w sprawie ewentualnej korekty lasów ochronnych oraz uzgodnienie wykazu drzewostanów czasowo wyłączonych z użytkowania głównego

W sprawie budowy gazociągu Rembelszczyzna - Mory - Wola Karczewska, stanowisko Nadleśnictwa Chojnów sprzeciwiające się budowie gazociągu w wariantcie

przecinającym kompleksy leśne, zostało przedstawione Regionalnej Dyrekcji Ochrony Środowiska w Warszawie, w piśmie z dnia 26 listopada 2015 r., znak: ZG.7212.10.2015.PW. Stanowisko Nadleśnictwa jest również znane Operatorowi Gazociągów Przesyłowych GAZ – SYSTEM S.A., realizującemu przedmiotową inwestycję.

Niecelowe jest uwzględnianie w PUL wyłączenia gruntu z produkcji leśnej w związku z ewentualną realizacją modernizacji drogi krajowej nr 79, ze względu na nieokreślone dotychczas: termin i podstawy prawne realizacji inwestycji.

W przypadku linii energetycznej 400 kV relacji Kozienice – Ołtarzew do chwili obecnej nie wiadomo Lasom Państwowym kiedy inwestycja ta jest planowana do wykonania ani w jakiej technologii ma zostać przeprowadzona. Z chwilą gdy inwestor przystąpi do projektowania i uzgodnień, Lasy Państwowe, po zapoznaniu się z przebiegiem projektowanej linii energetycznej, zajmą stanowisko dotyczące wyboru wariantu inwestycji najbardziej optymalnego dla gospodarki leśnej i ochrony przyrody.

4. Zestawienie danych o obszarach chronionych w nadleśnictwie i funkcjach lasu

W protokole z KZP znalazły się tylko najważniejsze informacje z zakresu ochrony przyrody, niezbędne do prawidłowego przeprowadzenia prac z zakresu urządzania lasu. Pełna i szczegółowa informacja o obszarach chronionych zostanie zamieszczona w PUL w części: „Program Ochrony Przyrody”. Zważywszy, że protokół z KZP jest zamieszczany w PUL, niezasadne jest powielanie w nim informacji, które zostaną zamieszczone w innej części PUL.

13. Dodatkowe pomiary drewna martwego

Pomiar drewna martwego powinien zostać wykonany zgodnie z przyjętą dla wszystkich nadleśnictw metodyką określoną w § 62 Instrukcji Urządzania Lasu.

16. Podział na obręby leśne oraz leśnictwa

W punkcie 16 protokołu ujęto już postulat związany z wytypowaniem powierzchni do przeklasyfikowania na użytki ekologiczne. W PUL nie można dokonać przeklasyfikowania gruntu na użytek ekologiczny. Dokonuje tego właściwy starosta po uchwaleniu użytku ekologicznego przez właściwą terytorialnie gminę.

19. Ewentualne sporządzenie dodatkowej tabeli XXII dla gatunków chronionych, nieobjętych obszarem Natura 2000

Gatunki chronione zostaną opisane w Programie Ochrony Przyrody opracowanym dla Nadleśnictwa. Zgodnie z § 110 Instrukcji Urządzania Lasu analizę stanu ochrony przyrody w obszarach Natura 2000, w tym dotyczącą przedmiotów ochrony, dla których wyznaczono konkretny obszar, należy prowadzić z wykorzystaniem odpowiednich danych uzyskanych od organów właściwych do spraw ochrony

środowiska, zweryfikowanych na gruncie podczas taksacji leśnej. Zgodnie z Instrukcją Urządzania Lasu w programie nie ujmuje się takich przedmiotów ochrony, które są wymienione w standardowych formularzach danych (SDF), lecz nie występują na terenach urządzanego nadleśnictwa.

Dane o zasobach przyrodniczych w zasięgu terytorialnym nadleśnictwa zostały uzyskane od Regionalnego Dyrektora Ochrony Środowiska w Warszawie przy piśmie dnia 20 lipca 2015 r. znak: WSI.403.220.2015.JM, WSI.403.221.2015.JM.

W związku z tym tabela XXII zostanie sporządzona dla gatunków chronionych stwierdzonych na gruntach Nadleśnictwa i zweryfikowanych przez pracowników Nadleśnictwa, jak też przez pracowników wykonawcy projektu planu urządzenia lasu.

20. Ustalenia dotyczące postępowania w sprawie strategicznej oceny oddziaływania planu urządzenia lasu na środowisko i na obszary Natura 2000 oraz innych spraw organizacyjnych

Zakres i stopień szczegółowości informacji wymaganych w prognozie oddziaływania na środowisko projektu Planu Urządzenia Lasu Nadleśnictwa Chojnów na lata 2018-2027 zostanie uzgodniony z Regionalną Dyrekcją Ochrony Środowiska i będzie zgodny zarówno z ustawą z dnia 3 października 2008 r. o udostępnianiu informacji o środowisku i jego ochronie, udziale społeczeństwa w ochronie środowiska oraz o ocenach oddziaływania na środowisko (Dz. U. z 2008 r. Nr 199, poz. 1227 z późn. zm.), jak też z „Ramowymi wytycznymi w sprawie zakresu i stopnia szczegółowości prognozy oddziaływania na środowisko planu urządzenia lasu” wprowadzonymi do stosowania przez Ministerstwo Środowiska w dniu 28 sierpnia 2013 r., Zgodnie z postulatem OTOP w PUL zostaną uwzględnione zapisy zawarte w obowiązujących planach ochrony przyrody na terenie Nadleśnictwa. Projekt planu ochrony dla Chojnowskiego Parku Krajobrazowego zostanie uwzględniony w PUL, jeśli zostanie zatwierdzony przed zakończeniem prac nad projektem PUL.

Część B: Założenia do planu urządzenia lasu

4. Przyjęcie wieków rębności dla gatunków lasotwórczych w obrębach leśnych zgodnie z wytycznymi podanymi w § 24 i § 83 Instrukcji Urządzania Lasu

Nie ma przesłanek do zwiększania i tak już wysokiego wieku rębności dla sosny, gdyż może to spowodować deprecjację surowca drzewnego na pniu i wymierne straty finansowe dla Skarbu Państwa. Dotyczy to szczególnie sosny rosnącej na przeważających w Nadleśnictwie Chojnów żyznych siedliskach, gdzie odznacza się ona obniżoną zdrowotnością.

Należy zauważyć, że przeciętne wieki rębności dla głównych gatunków drzew w obrębach leśnych wykorzystywane są przede wszystkim do celów obliczania etatów według dojrzałości drzewostanów. Wiek rębności poszczególnych gatunków drzew –

jako przeciętny wiek osiągania założonych celów – nie oznacza, że w Nadleśnictwie zostaną wycięte wszystkie drzewa powyżej tego wieku.

5. Podział lasów nadleśnictwa na gospodarstwa, w tym kwalifikowanie do gospodarstwa specjalnego

Zgodnie z postulatem OTOP zostanie doprecyzowany zapis w protokole z KZP dotyczący gospodarstwa specjalnego i przyjmie on następujące brzmienie: „tereny przylegające do obiektu turystycznego „Zimne Doły” – wydzielenia w oddziałach nr: 106, 111, 116, 121, 127, 133 i 140, położone pomiędzy rzeką Zieloną a Traktem Wareckim.”

Pozostałe obszary (Dolina Rzeki Małej i Stawy w Żabieńcu) również zostaną włączone do gospodarstwa specjalnego w kategorii „lasy stanowiące cenne fragmenty rodzimej przyrody, w tym na siedliskach Bs, Bb, BMb, LMb, Lt.”

Projektowany rezerwat „Kraśnicza Wola” zostanie włączony do gospodarstwa specjalnego, a informacje o jego dokładnej powierzchni i granicach zostaną uzyskane z Regionalnej Dyrekcji Ochrony Środowiska i przedstawione na Naradzie Techniczno Gospodarczej PUL, która zostanie zwołana na przełomie lat 2017/2018.

Zgodnie z Instrukcją Urządzania Lasu do gospodarstwa specjalnego zalicza się m.in. drzewostany o szczególnym znaczeniu dla obronności państwa, jednak w Nadleśnictwie Chojnów nie występują kwalifikujące się do tej kategorii obiekty wojskowe.

10. Wytyczne w sprawie zagospodarowania rekreacyjnego, w tym sporządzania odpowiedniej mapy przeglądowej

W części planistycznej opisu ogólnego PUL zostanie zamieszczony rozdział „Określenie potrzeb w zakresie infrastruktury technicznej, w tym turystyki i rekreacji”, w którym kierunkowo zostaną opisane potrzeby w zakresie urządzeń na potrzeby turystyki i rekreacji. Zasięg, a także lokalizacja lasów przeznaczonych do wypoczynku ludności, zostanie określona w uzgodnieniu z terytorialnie właściwymi organami samorządowymi.

Określenie „pojemności rekreacyjnej” lasów w PUL jest niezasadne, ponieważ tereny leśne Skarbu Państwa są ogólnodostępne, z wyjątkami wynikającymi z przepisów prawa, m.in.: ustawy o lasach z dnia 28 września 1991 r. i ustawy o ochronie przyrody z dnia 16 kwietnia 2004 r.

11. Wytyczne w sprawie użytkowania ubocznego i zagospodarowania łowieckiego

Kwestia polowań na łosia jest regulowana w zakresie ogólnych przepisów

o gospodarce łowieckiej i leży poza jurysdykcją Nadleśnictwa.

15. Ustalenia dotyczące weryfikacji i aktualizacji programu ochrony przyrody, w tym sporządzenia tabel dotyczących przedmiotów ochrony oraz zadań ochronnych

- W procesie aktualizacji Programu Ochrony Przyrody dla Nadleśnictwa mogą zostać wykorzystane doświadczenia organizacji pozarządowych zajmujących się ochroną przyrody m.in. w zakresie monitoringu zasiedlania skrzynek lęgowych dziuplaków i nietoperzy.
- Ujęcie wytycznych dotyczących ochrony przyrody na siedliskach nieleśnych może powodować konflikt z programami UE, które finansują te działania np.: programy rolno-środowiskowe.
- Nadleśnictwo Chojnow nie posiada informacji o wynikach czynnej ochrony przyrody w związku z realizacją projektu małej retencji i programu rolno-środowiskowego. Projekt małej retencji wymagał wykonania określonej ilości obiektów hydrotechnicznych i minimalnej ilości retencionowanej wody. Program rolno-środowiskowy wymagał koszenia łąk i zbioru siana na określonej powierzchni i w określonych terminach. W obu przypadkach Nadleśnictwo wywiązało się ze zobowiązań. Jednocześnie wskazuję, że projekt małej retencji jest kontynuowany, jednak realizacja jest uzależniona od finansowania ze źródeł zewnętrznych, np. UE.
- Nadleśnictwo prowadzi gospodarkę leśną zgodnie z obowiązującym prawem, m.in. dotyczącym ochrony przyrody, a ponadto zgodnie z porozumieniami zawartymi z organizacjami społecznymi i ekologicznymi.
- Nadleśnictwo na bieżąco zgłasza właściwym organom strefy ochrony ostoi i miejsc rozrodu gatunków chronionych oraz pomniki przyrody.
- Nadleśnictwo pozostawia martwe drewno w lesie zgodnie z obowiązującymi w Lasach Państwowych zasadami trwale zrównoważonej gospodarki leśnej, a terminy wykonywania prac zrębowych na terenach cennych corocznie uzgadniane są z organizacjami społecznymi i ekologicznymi, m.in. z OTOP.
- Rezerwaty przyrody są nadzorowane przez RDOŚ, w którego gestii znajduje się także utworzenie otuliny rezerwatu.

Do wiadomości:
Nadleśnictwo Chojnow

Zastępca Dyrektora
ds. Gospodarki Leśnej
Regionalnej Dyrekcji Lasów Państwowych
w Warszawie

mgr inż. Waldemar Magiera

100.
120.12.15

Szefostwo
Regionalnej Dyrekcji Lasów Państwowych
w Warszawie

WYSLANO

4217 22.12.2014

podpisano: [signature]

-5-

Lista osób na posiedzenie Komisji Projektu Planu Urządzenia Lasu w dniu 25.05.2018r.

Lp.	Imię Nazwisko	Instytucja	Stanowisko	Podpis
1	Anna Kosińska	Tow. Komoroszenie	br. x x x x x x	[Podpis]
2	Wiesław Nawicki	Towarzystwo Ochrony Przyrody	Przedstawiciel TOP	[Podpis]
3	Mikołaj Gryb	STZG	cz. zarządcy	[Podpis]
4	Konrad Skwarak	Lasy Miejskie - Warszawa	p.o. kierownika	[Podpis]
5	Agnieszka Cienkowska	Stowarzyszenie Trąseczynskie	inspektor wydz. OSR	[Podpis]
6	Anna Pisanowska	Wydział OSR Piszczak	INSPEKTOR OSR	[Podpis]
7	Barbara Gwizdowicz	PTL	oddział Kierownik	[Podpis]
8	Piotr Lubiński	R O L P	V-ce PRZEW.	[Podpis]
9	Mateusz Gąbka	DGLP	starszy referent	[Podpis]
10	Stanisław Turawski	N-cho Chojnów	Lesmistrz	[Podpis]
11	Tomasz Szymanski	N-cho Chojnów	Lesmistrz	[Podpis]
12	Aleksandra Paweł	Stowarz. Nadleśniczych	Starosta	[Podpis]
13	Anna Rukonka	Moszczyn Wąprowski	starosta	[Podpis]
14	Wojciech Wólczyński	DGLP	st. specjalista	[Podpis]
15	Piotr Okapić	RDLP w Warszawie	p.o. kierownik	[Podpis]
16	Piotr Grynke	N-cho Chojnów	referent	[Podpis]
17	Artur Taci	N-cho Chojnów	Z-ca	[Podpis]
18	Us Wólki	działalność leśnicza	Pracownik	[Podpis]
19	Lukasz Skusko	BULLi (L/L/WSP)	Kierownik ULSB	[Podpis]
20	Marek Szypuł	BULLi (L/L/WSP)	pracownik	[Podpis]
21	Michał Potocki	BULLi (L/L/WSP)	st. telesektor	[Podpis]
22	Joanna Enkel	GDDKiA	p.o. kierownika zap. techn.	[Podpis]
23	Alicja Biedka	KPN	specjalista	[Podpis]
24	Grzegorz Boryl	RSLP	inowizyjny	[Podpis]
25	Jan Karamon	N-cho Chojnów	Lesmistrz	[Podpis]
26	Piotr Szel	N-cho Chojnów	st. prac. st. Asystent	[Podpis]
27	Janek Kurek	BULLi (L/L/WSP)	Z-ca Mgr	[Podpis]
28	Wojciech Kozłowski	HAZARNICZKI ZESPÓŁ PRK	SPECJALISTA	[Podpis]
29	Katarzyna Gąbka	MZPK	Kierownik	[Podpis]
30	Piotr Górecki	N-cho Chojnów	Leśc.	[Podpis]
31	Alicja Kosińska	UMiG Góra Kalwaria	insp. ds. ochrony	[Podpis]
32	Alicja Jasik	UMiG Góra Kalwaria	Kier. Referatu	[Podpis]
33	Joanna Górecka	UG Michorzewice	Podinsp.	[Podpis]
34	Ela Kanińska	osob. prywatne H&M Sp. z o.o.	Pracownik	[Podpis]
35	Anno Supruniuk	N-cho Chojnów	Specjalista	[Podpis]
36	Anna Rybak	N-cho Chojnów	Referent	[Podpis]
37	Pawel Gąbka	N-cho Chojnów	Inżynier wach.	[Podpis]
38	Klaudia Chmiel	Stowarz. Prac. w Przem. Leśn.	Z-ca Nadleśnicza	[Podpis]
39	Włodzisław Hęćko	RPLP	Z-ca dyr.	[Podpis]
40	Stanisław Hydzinski	N-cho Chojnów	Nadleśniczy	[Podpis]
41				
42				
43				